



# ERFGOED BOEIT EN ERFGOED BINDT

Beleids- en werkkader 2009-2012 | Stichting Cultureel Erfgoed Zeeland

## Colofon

Samenstelling en tekst: SCEZ

Fotografie: SCEZ, tenzij anders vermeld

Afbeelding omslag: Jaar van de Molens, 2007

Illustratieverantwoording:

- pag. 4-5 Evelien Van Renterghem
- pag. 6-7 Rob Imanse
- pag. 8-9, 12-13, 54-55 Mechteld Jansen
- pag. 14 (l) Jessica Steglich
- pag. 15 (r) Arno van den Dorpel
- pag. 16 (l), 22 (l), 23 (l), 26-27 Ramon de Nennie
- pag. 17 (r) Mieke Wijnen
- pag. 19 Nationaal Archief
- pag. 20 (r) LokoProducties.nl
- pag. 22 (r) Jaap Klok
- pag. 23 (r) Patrick Geerts
- pag. 31 Hans Soeting
- pag. 37 Veronica Frenks
- pag. 40 Provincie Zeeland
- pag. 41 Jos Bleijenbergh
- pag. 46 De Baeckermat
- pag. 48 Zelandia Illustrata II, collectie KZGW
- pag. 49 Joost J. Bakker
- pag. 57 Privécollectie

Redactie, vormgeving en productie: Evenhuis en Van Broekhoven  
Oplage: 500

© Stichting Cultureel Erfgoed Zeeland, Middelburg  
november 2009

SCEZ  
Groenmarkt 13  
Postbus 49  
4330 AA Middelburg  
T 0118-670870  
F 0118-670880  
E info@scez.nl  
I www.scez.nl



## Inhoudsopgave

<b>Voorwoord</b>	5	4.6. Meer doen met cultuurhistorie	29
<b>1. Inleiding</b>		4.7. Zoeken naar een verbindend concept: de culturele biografie van Zeeland?	31
1.1. Ontwikkeling voortzetten	6		
1.2. Erfgoed boeit en erfgoed bindt	6	<b>5. Wat gaan we doen?</b>	
<b>2. Een organisatie met een missie</b>		5.1. Inspelen op ontwikkelingen	32
2.1. Profiel	7	5.2. Werken in prestatievelden	33
2.2. Missie	7	5.3. Betaalde dienstverlening	41
2.3. Voor wie en met wie	8	5.4. Overzicht van producten en diensten	42
<b>3. Wat hebben we gedaan</b>		5.5. Meten van resultaten en tevredenheid, monitoring	44
3.1. Zicht op erfgoed	12	<b>6. Hoe gaan we het doen</b>	
3.2. Focus in het werk	12	6.1. Personeel	46
3.3. Nieuwe taken en intensivering van bestaande taken	13	6.2. Organisatiestructuur	46
3.4. Omvangrijk en divers	14	6.3. Huisvesting	49
3.5. Bedrijfsmatig gegroeid	22	<b>7. Onze middelen</b>	
<b>4. Ontwikkelingen om rekening mee te houden</b>		7.1. Cultureel ondernemerschap	51
4.1. Cultureel erfgoed is veelomvattend	26	7.2. Subsidies en eigen inkomsten	51
4.2. Cultuurparticipatie, cultureel burgerschap en de link naar cultureel erfgoed	27	7.3. Begroting 2009-2012	52
4.3. Het economisch potentieel van cultureel erfgoed: cultuurhistorisch toerisme	28	<b>8. In 2013</b>	55
4.4. Professionalisering maakt nieuwe samenwerkingsverbanden noodzakelijk	29	<b>Bijlagen</b>	
4.5. Decentralisatie van de archeologische monumentenzorg	29	Organogram	56
		Bestuur en medewerkers	57
		Erfgoedorganisaties in Zeeland	58
		Documentatie	62



## Voorwoord

Sinds de oprichting van de Stichting Cultureel Erfgoed Zeeland (SCEZ) in 2001 is het belang van onze organisatie voor Zeeland steeds verder toegenomen. De aandacht voor ons materieel en immaterieel erfgoed nam toe en daarmee ook de vraag naar de diensten en expertise van de SCEZ. En een toenemende vraag leidt tot groei. Groei in taken, expertise, kwaliteit.

Om die groei in goede banen te leiden, is een duidelijk kader nodig. Een kader stelt tenslotte de grenzen van het werk vast. Tegelijkertijd is er voldoende ruimte voor het maken van keuzes in de uitvoering. Het kader voor de SCEZ in de nieuwe beleidsperiode is gevormd in de oude beleidsperiode. Dat betekent voor de komende jaren: uitgaan van onze kennis en ervaring, rekening houden met ontwikkelingen en inspelen op actualiteiten.

*Erfgoed boeit en erfgoed bindt* is het beleids- en werkkader 2009-2012 van de SCEZ. Het laat zien waar de SCEZ voor staat, wat er de afgelopen jaren is gedaan, welke ontwikkelingen er zijn, wat de voornemens zijn voor de komende jaren en welke middelen daarvoor worden ingezet.

Bestuur en medewerkers zijn enthousiast om dit kader de komende jaren verdere invulling te geven. Voor hen geldt in het bijzonder: erfgoed boeit en erfgoed bindt!

## 1. Inleiding

### 1.1. Ontwikkeling voortzetten

De ontwikkeling die de SCEZ sinds haar oprichting in 2001 heeft doorgemaakt is aanzienlijk. Het takenpakket is fors uitgebreid, de organisatie is gegroeid en geprofessionaliseerd, en het aantal activiteiten is naar aard en omvang toegenomen. De SCEZ wordt gewaardeerd door haar klanten en samenwerkingspartners. Het erfgoed is in al zijn facetten op de kaart gezet.

De ontwikkeling van de SCEZ hield gelijke tred met de ontwikkeling van het provinciaal erfgoedbeleid. Vanaf 2006 zijn uitwerkingsnota's verschenen over archeologie, musea, cultuurhistorie en monumenten, en immaterieel erfgoed en archieven. De SCEZ was nauw bij de totstandkoming betrokken. De nota's hebben een looptijd tot en met 2012.

De ambitie voor de jaren 2009-2012 is om de in gang gezette ontwikkeling, samen met de Provincie Zeeland en andere belanghebbenden, met kracht voort te zetten. Dit zal gebeuren met een open oog voor de omgeving, want de SCEZ is er niet voor zichzelf. Waar het uiteindelijk om gaat, is het vergroten van de beleefbaarheid van het erfgoed in de Zeeuwse samenleving. De SCEZ zal daar ook de komende jaren actief aan bijdragen. Vaak op de

achtergrond, soms op de voorgrond en altijd in de rol van betrouwbare, deskundige, verbindende en innovatieve ontwikkelaar, adviseur en ondersteuner.

### 1.2. Erfgoed boeit en erfgoed bindt

Het motto van het vorige beleidsplan was 'Zicht op erfgoed!' Het accent voor de jaren 2005-2008 kwam daarmee te liggen op het vergroten van de zichtbaarheid van het erfgoed. Dat heeft geleid tot een breed scala aan activiteiten: van de uitgave van de (vernieuwde) nieuwsbrief *Zeeuws Erfgoed* tot de ontwikkeling van 'De Zeeuwse Klapbank' en van de organisatie van de cursus 'Wonen in een monumentenpand' tot de realisatie van de 'MuseumNa|8'. Voor de jaren 2009-2012 is gekozen voor het motto 'Erfgoed boeit en erfgoed bindt'. Hiermee wordt verwezen naar de beleefbaarheid van erfgoed en naar wat erfgoed met mensen doet. Erfgoed boeit omdat het de eigen omgeving en het eigen verleden betreft. Erfgoed boeit vanwege de verhalen die erover kunnen worden verteld. Tegelijkertijd bindt erfgoed. Het bindt mensen aan hun omgeving en aan elkaar. Erfgoed scheidt een band. Boeien en binden heeft ook betrekking op de SCEZ zelf. Medewerkers zijn inhoudelijk gedreven. Erfgoed boeit hen. Daar ligt ook hun passie. De SCEZ is dynamisch, actief en veelzijdig. De lijnen zijn kort en de sfeer is informeel. SCEZ bindt medewerkers.

## 2. Een organisatie met een missie

### 2.1. Profiel

De SCEZ is een zelfstandige, jonge organisatie, die op praktische wijze uitvoering geeft aan het provinciaal beleid op het terrein van het cultureel erfgoed. Ze neemt een centrale, herkenbare en geaccepteerde positie in het erfgoedveld van Zeeland in en beschikt over een breed netwerk. De activiteiten zijn divers en hebben betrekking op cultureel erfgoed in al zijn verschijningsvormen, materieel zowel als immaterieel. De kracht van de SCEZ is haar veelzijdigheid.

Het werk voltrekt zich volledig in het publieke domein. De SCEZ is geen marktpartij, heeft geen commerciële belangen, maar ziet zichzelf wel als cultureel ondernemer. Er wordt met veel partijen samengewerkt. De SCEZ levert kwaliteit, is resultaatgericht en werkt transparant. De omvang is middelgroot. Er werken ongeveer veertig mensen, waarvan het merendeel in vaste dienst. De medewerkers zijn het belangrijkste kapitaal van de SCEZ.

### 2.2. Missie

In 2001 is een missie geformuleerd die kernachtig samenvat waar de organisatie voor staat en waar de organisatie door wordt gedreven. Voor de komende jaren is de missie opnieuw geformuleerd. In de nieuwe missie is nu ook verwoord wat de SCEZ in wezen voor ogen staat: erfgoed duiden en erfgoed beleefbaar maken. Deze missie luidt:

'De SCEZ is provinciaal aanspreekpunt en kenniscentrum voor het erfgoed in Zeeland. In dialoog met de maatschappij wordt erfgoed geduid en erfgoed beleefbaar gemaakt. De SCEZ beschikt over bijzondere kennis die zij voluit inzet om publieksgericht te informeren, te adviseren en te ondersteunen. De werkzaamheden staan geheel ten dienste van het duurzaam behoud en de duurzame ontwikkeling van het erfgoed in al zijn verschijningsvormen. De SCEZ wordt geïnspireerd door de overtuiging dat erfgoed betekenis geeft aan de leefomgeving en bijdraagt aan de identiteitsvorming van groepen en gemeenschappen.'



### 2.3. Voor wie en met wie

De SCEZ neemt een centrale positie in op het gebied van erfgoed in Zeeland. Zij is een van de dragende instellingen voor de uitvoering van het provinciale cultuurbeleid, zoals dat is verwoord in de cultuurnota van de Provincie Zeeland (*Cultuur Continu II*). De provinciale ambities zijn duidelijk: een zo gevarieerd en zo gespreid mogelijk cultureel aanbod, een zo groot mogelijke cultuurparticipatie en versterking van de culturele factor in de samenleving. De SCEZ draagt bij aan het verwezenlijken van deze ambities. Dat geldt in het bijzonder waar het gaat om het provinciaal beleid ten aanzien van musea, archeologie, cultuurhistorie en monumenten, en immaterieel erfgoed. In het vormgeven, uitwerken en uitvoeren van het erfgoedbeleid is de SCEZ voor de provincie de belangrijkste sparring- en samenwerkingspartner.

De SCEZ richt zich in haar doen en laten op alle geledingen van de maatschappij. Erfgoed heeft vele belanghebbenden. De SCEZ bedient deze zo specifiek mogelijk en treedt daarover met regelmaat in overleg. Maatwerk staat

voorop. De SCEZ verwacht van haar belanghebbenden ook betrokkenheid. Het werk dat wordt verricht en de resultaten die worden opgeleverd, moeten draagvlak hebben. Vrijblijvendheid is geen optie. Hieronder vindt u de belangrijkste partijen.

#### Provincie

De SCEZ geeft uitvoering aan het provinciaal erfgoedbeleid. Hiervoor worden een prestatieaanbod en prestatieafspraken overeengekomen. Medewerkers van provincie en SCEZ hebben regelmatig contact. Er is informatieuitwisseling en er wordt gevraagd en ongevraagd geadviseerd. De SCEZ signaleert ontwikkelingen en initieert nieuwe initiatieven. De SCEZ beheert de provinciale archeologische collectie en levert gegevens aan voor de verschillende databestanden.

#### Gemeenten en waterschappen

De SCEZ informeert en adviseert de Zeeuwse gemeenten en waterschappen (in 2010 één waterschap) over beleidsaspecten op het terrein van cultuurhistorie in het algemeen en archeologie, monumenten, musea en cultuur-

landschap in het bijzonder. Veel raakt wet- en regelgeving. De SCEZ is daarin ondersteunend en dienstverlenend. Gemeenten en waterschappen kunnen een beroep doen op de loketfunctie van de SCEZ.

#### Erfgoedorganisaties

De SCEZ informeert, adviseert en ondersteunt de ruim honderdvijftig erfgoedorganisaties die in Zeeland werkzaam zijn. Het gaat om musea en organisaties die zich bezighouden met heemkunde, oudheidkunde, monumenten, streektaal, streekdracht, immaterieel erfgoed en volkscultuur. De meeste hiervan zijn vrijwilligersorganisaties. De SCEZ draagt bij aan verdere professionalisering van deze organisaties.

#### Monumenteneigenaren

De SCEZ voert voor ongeveer zeshonderd monumenteneigenaren bouwkundige inspecties uit. Eigenaren ontvangen een rapport en worden geadviseerd over het meerjarig onderhoud van hun pand.

#### Amateurs en vrijwilligers

Vele duizenden Zeeuwen zijn, al dan niet in verenigingsverband, actief betrokken bij het behoud en de toegankelijkheid van het erfgoed. De SCEZ informeert hen via nieuwsbrief en website over actualiteiten en ontwikkelingen en stimuleert hen om (nieuwe) zaken op te pakken.

#### Burgers

Vele tienduizenden burgers zijn geïnteresseerd in het Zeeuwse erfgoed. Dat zijn inwoners van de provincie en toeristen. Zij bezoeken musea, historische gebouwen en plekken in het landschap en doen mee aan publieksactiviteiten als Open Monumentendag en Museumweekend. De SCEZ coördineert publieksactiviteiten, informeert burgers en wijst hen de weg.

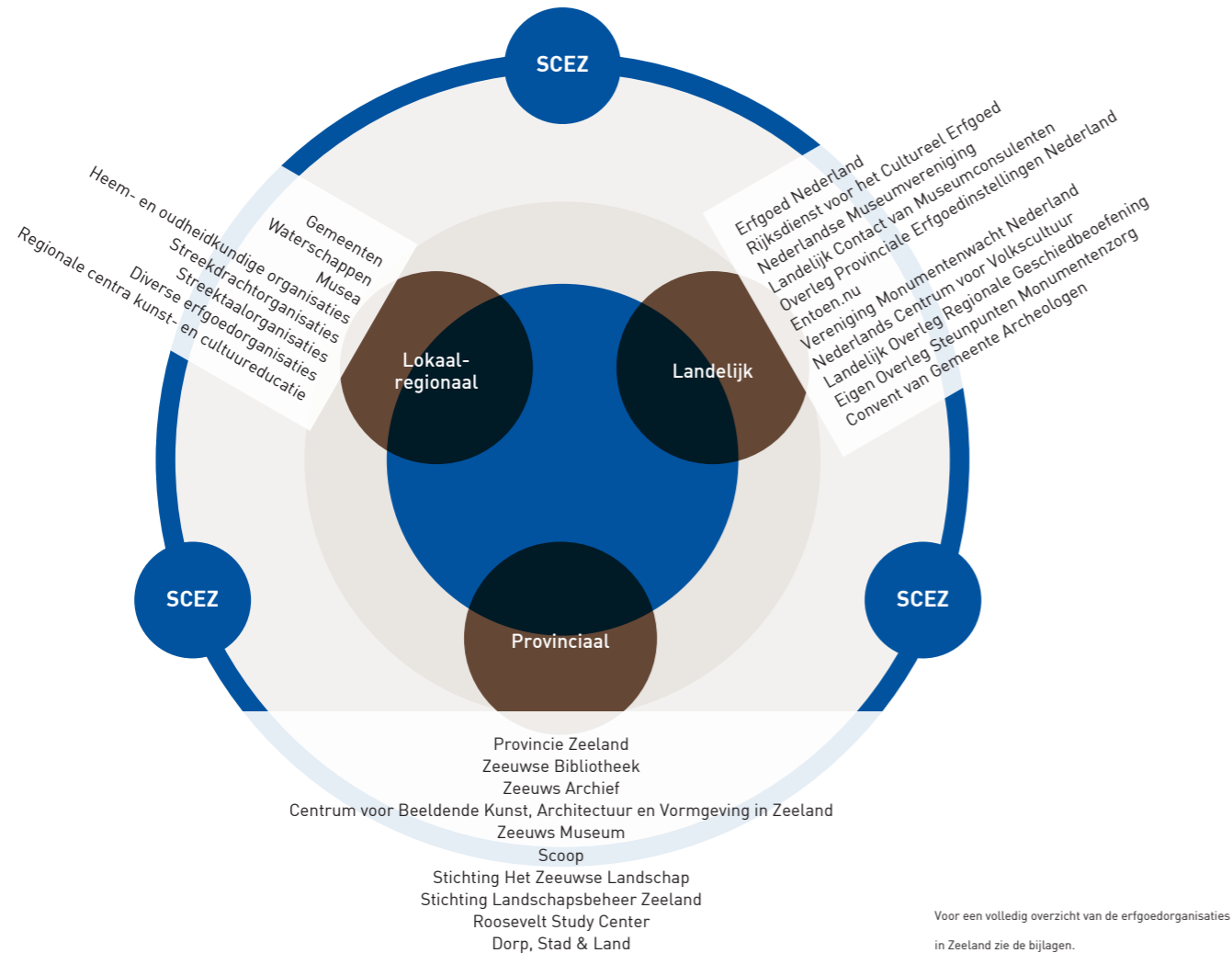
#### En verder: een netwerk

Ook het Rijk is een belangrijke belanghebbende, in het bijzonder de Rijksdienst voor het Cultureel Erfgoed (RCE). De SCEZ en RCE vinden elkaar in de ondersteuning van gemeenten op het terrein van archeologie, cultuurhistorie en monumenten. Belangrijkste instrument hiervoor is het in

de SCEZ geïntegreerde Steunpunt Monumentenzorg. De SCEZ beschikt verder over een breed netwerk, in en buiten de provincie. Contacten worden actief onderhouden. De SCEZ is een organisatie die zowel in als buiten

haar werkgebied graag samenwerkt en afstemt. Zo nodig worden daar samenwerkings- en overlegvormen voor opgezet, zoals de stuurgroep geschiedeniszeeland.nl en de regionale erfgoededucatie platforms.

### Erfgoednetwerk



Monument voor de Verdrongen Dorpen in Zeeland



### 3. Wat hebben we gedaan

#### 3.1. Zicht op erfgoed

De SCEZ heeft hard gewerkt aan het zichtbaar maken van het erfgoed in de Zeeuwse samenleving. De zichtbaarheid van dat erfgoed is in 2007 en 2008 onder de loep genomen. Daarbij is zowel gekeken naar belangstelling en participatie en naar organisatie en verschijningsvorm. Het in oktober 2007 verschenen onderzoeksrapport *De zichtbaarheid van cultureel erfgoed in Zeeland* concludeert dat het met de zichtbaarheid goed is gesteld en dat veel Zeeuwen actief bij het cultureel erfgoed zijn betrokken. In 2008 verschenen de *Culturele Atlas Zeeland* en het onderzoeksrapport *Tijd voor cultuur. Onderzoek naar de cultuurdeelname in Zeeland*. Ook hieruit blijkt de grote zichtbaarheid van het erfgoed in de provincie. Zeeland telt een groot aantal musea, monumenten en cultuurhistorische elementen en structuren. Ook immaterieel erfgoed als de streektales is erg zichtbaar.

Meer dan de helft van de inwoners spreekt een Zeeuws dialect. Wat de onderzoekers opvalt, is dat Zeeland op verreweg de meeste onderzochte onderwerpen hoger scoort dan het landelijk gemiddelde. Erfgoed is belangrijk voor Zeeuwen en Zeeland. Het scoort hoog op de lijst van wat inwoners als de sterke punten van hun provincie ervaren. Voor de SCEZ is dit een extra motivatie. Wat sterk is moet sterk blijven.

#### 3.2. Focus in het werk

Het werken met prestatieverwachtingen, prestatieaanbod en prestatieafspraken heeft in de afgelopen beleidsperiode gezorgd voor meer focus in het werk. Het is onmogelijk en onwenselijk gebleken om alles op het terrein van het erfgoed op te pakken. De SCEZ heeft geleerd om het eigen willen en kunnen beter af te stemmen op de verwachtingen van de omgeving. Maar ook andersom heeft een leerproces plaatsgevonden. Verwachtingen zijn realistischer geworden en meer geënt op gemeenschappelijke verantwoordelijkheid.

De SCEZ heeft waar mogelijk een integrale werkwijze in de praktijk gebracht. Deze kon met succes worden toegepast bij de ontwikkeling en coördinatie van thema-jaren, publieksmanifestaties en educatieve projecten. Op verschillende niveaus en bij verschillende gelegenheden zijn bestuurders en beleidsambtenaren geweest op de mogelijkheden van erfgoed als aantrekkelijk bindmiddel tussen bestaande en nieuwe beleidsvelden: archeologie, monumentenzorg, ruimtelijke ontwikkeling, musea en immaterieel erfgoed.

#### 3.3. Nieuwe taken en intensivering van bestaande taken

Door de provinciale uitvoeringsnota's die in 2006 en 2007 zijn verschenen, heeft de SCEZ nieuwe taken gekregen en zijn bestaande taken intensiever geworden. Nieuwe taken voor de SCEZ lagen er op het gebied van de secretariael-

administratieve en facilitaire ondersteuning van vrijwilligersorganisaties, het opzetten en ondersteunen van platforms en het initiëren, stimuleren en coördineren van activiteiten op het gebied van het maritiem erfgoed. Intensivering van bestaande zaken had vooral betrekking op het werkveld musea en het werkveld cultuurhistorie en monumenten. Vanaf 2006 worden de werkzaamheden van de SCEZ aangeboden en gerangschikt aan de hand van een aantal prestatievelden. Voor ieder prestatieveld formuleert de provincie verwachtingen en de SCEZ een aanbod, waarover vervolgens prestatieafspraken worden gemaakt. Voor de uitvoering hiervan ontvangt de SCEZ een budgetsubsidie en vult die aan met eigen inkomsten. Buiten de budgetsubsidie vallen taken en werkzaamheden in het kader van incidentele projecten en betaalde dienstverlening. De kosten hiervan worden doorberekend aan de betreffende opdrachtgever.



• Jaar van het Zeeuwse Slavernijverleden (2005)



• Jaar van het Religieus Erfgoed (2008)



• Verdrongen Dorpen (2005)



• Jaar van het Kasteel (2005)

### 3.4. Omvangrijk en divers

In de afgelopen beleidsperiode heeft de SCEZ het nodige in gang gezet en heeft zij ook het nodige bereikt. Om een indruk te krijgen van de omvang en de diversiteit van de werkzaamheden volgt hieronder een selectie in beelden.

#### Themajaren gecoördineerd

De SCEZ gaf landelijke themajaren een Zeeuws gezicht. Er werden initiatieven gebundeld en partijen bijeengebracht. Vast ingrediënt is het verzorgen van gemeenschappelijke voorlichting en promotie. Enkele van die themajaren zijn:

- Jaar van het Zeeuwse Slavernijverleden (2004-2005)  
De onthulling op 2 juli 2005 van het door Hedi Bogaers ontworpen slavernijmonument op de Balans in Middelburg vormde de waardige afsluiting van een jaar vol indrukwekkende activiteiten. Sindsdien wordt ieder jaar bij het monument een wake gehouden en een krans gelegd ter herdenking van de afschaffing van de slavernij.

- Jaar van de Molens (2007)

Molens zijn samen met kerken en boerderijen beeldbepalende gebouwen in het Zeeuwse landschap. Het thema-jaar heeft geleid tot meer aandacht voor restauratie en behoud van de Zeeuwse molens.

- Jaar van het Religieus Erfgoed (2008)

De inzet van het Jaar van het Religieus Erfgoed in Zeeland was het prikkelen van het publieke besef dat een duurzame toekomst van religieus erfgoed een zaak en verantwoordelijkheid van iedereen is. Niet alleen het materiële religieuze erfgoed is voor het voetlicht gebracht, maar ook het immateriële erfgoed, zoals rituelen, tradities en verhalen.

#### Projecten geïnitieerd

De SCEZ initieerde projecten en voerde deze deels ook uit. Ze waren ontwikkelingsgericht en beoogden na oplevering verduurzaming. Deze projecten zijn onder meer:

- Verdrongen Dorpen (2005-2008)

Vanaf 2002 werd in projectvorm aandacht besteed aan het fenomeen van de verdrongen dorpen in Zeeland. Publicaties, lezingen, tentoonstellingen en voorstellingen wakkeren de belangstelling aan. Verschillende activiteiten werden op de Sint-Felixtoer van zaterdag 5 november 2005 op een bijzondere wijze aan elkaar gekoppeld.

- Geschiedeniszeeland.nl (2006-2008)

Eén entree voor het digitaal zoeken en vinden van informatie over erfgoed, cultuurhistorie en geschiedenis van Zeeland. Zeeuws Archief, Zeeuwse Bibliotheek en SCEZ sloegen de handen ineen en presenteerden in december 2006 de eerste resultaten. Sindsdien worden regelmatig nieuwe collecties ontsloten en thema's toegevoegd. De prijsvraag 'Dat doet de deur dicht' in 2007-2008 zette velen op het spoor van het webportaal.

- Erfgoed Inzichtelijk (2007-2008)

In 2007 is 'Erfgoed Inzichtelijk' gepresenteerd, een project met als doel een geautomatiseerd bestand in woord en

beeld van alle door de Zeeuwse musea beheerde voorwerpen. Museummedewerkers en vrijwilligers worden getraind in registreren en fotograferen. Er is ook een handige wegwijzer gemaakt.

#### Structuren opgezet

De SCEZ zette structuren op en ondersteunde deze om een optimale afstemming en samenwerking op een bepaald gebied te waarborgen. Er werd kennis en informatie uitgewisseld. Bestuurders, beleidsmakers en uitvoerders zaten gezamenlijk om de tafel.

- Platform Kastelen en Buitenplaatsen Zeeland (2006)  
Het Jaar van het Kasteel (2005) was de aanleiding om in 2006 een Platform Kastelen en Buitenplaatsen Zeeland op te richten. Er was behoefte aan een overlegorgaan voor de vele partijen die zich met kastelen en buitenplaatsen bezighouden. Een van de initiatieven van het platform is de Dag van het Kasteel, die op 12 mei 2008 voor de eerste keer werd georganiseerd.



• Geschiedeniszeeland.nl (2008)



• Zeeuwse Dialectdag (2005)



• Nulmetingen Molens (2006)



• Restauratie Opleidingsprojecten Zeeland (2007)

• Veiligheidsnetwerken (2007-2008)

In de vier, regionale veiligheidsnetwerken werkten erfgoedinstellingen (musea, archieven) samen op het gebied van integrale veiligheidszorg. De instellingen stelden veiligheidsplannen op met een eenduidige aanpak voor bescherming van mensen, collecties en gebouwen. De netwerkaanpak 'Zuunig op Erfgoed' startte in mei 2007 en werd in 2008 opgeleverd.

• Platform Historische Kerken Zeeland (2007)

Op 5 september 2007 is in een gezamenlijke bijeenkomst van vertegenwoordigers van alle Zeeuwse gemeenten en alle in Zeeland aanwezige religieuze denominaties het Platform Historische Kerken Zeeland opgericht. Doel van het platform is de instandhouding van historische kerken vanuit het idee dat ze niet alleen bepalend zijn voor de identiteit van dorpen en steden, maar ook voor de gemeenschappen waarnaar ze verwijzen. Voorzitter is Peter van Hecke, emeritus-deken van Zeeland (Bisdom Breda).

**Met vrijwilligers gewerkt**

Vrijwilligers en vrijwilligersorganisaties zijn onmisbaar voor het behoud en de publieke toegankelijkheid van het Zeeuwse erfgoed. De SCEZ werkte veel met ze samen en ondersteunde hen waar mogelijk.

• Zeeuwse Dialectdag (2005)

Veel Zeeuwen houden zich op enigerlei wijze bezig met de streektaal. Mensen vertellen verhalen en schrijven boeken in het Zeeuws. Streektaalactiviteiten kunnen altijd rekenen op veel belangstelling. De SCEZ werkt veel samen met de (vrijwilligers van) de Zeeuwse Vereniging voor Dialectonderzoek. Dit komt bijvoorbeeld tot uiting in de jaarlijkse Zeeuwse Dialectdag. Tijdens de dialectdag van 15 oktober 2005 werd de publicatie *Koekoek Schietebroek. Kinderspelen in Zeeland* gepresenteerd en trad de Zeeuwse troubadour Engel Reinhoudt op.

• Zeeuwse Amateurarcheologendag (2005-2008)  
Ieder jaar wordt de Zeeuwse Amateurarcheologendag (ZAAD) georganiseerd, speciaal bedoeld voor de ama-

teurarcheologen, al dan niet aangesloten bij de Archeologische Werkgemeenschap Nederland, afdeling Zeeland. In 2006 bestond de afdeling Zeeland vijftig jaar, reden om de voorzitter tijdens de ZAAD van 20 mei 2006 een 'archeologische taart' te overhandigen. Die dag ging het om de rol van amateurarcheologen bij grote projecten stadsarcheologie.

• Provinciale Commissie Bond Heemschut (2005-2008)  
De SCEZ bood verschillende vrijwilligersorganisaties secretariael-administratieve en facilitaire ondersteuning. De provinciale commissie van Bond Heemschut is daar een van. Vergaderingen vinden plaats in gebouw De Burg van de SCEZ.

**Behoud mogelijk gemaakt**

De SCEZ droeg op veel manieren bij aan het behoud van erfgoed. Door het uitvoeren van monumenteninspecties, het faciliteren van Restauratie Opleidingsprojecten Zeeland en door het initiëren van behoudsprojecten.

• Nulmetingen Molens (2006)

Molens behoorden tot de eerste monumentencategorieën die een instandhoudingssubsidie konden aanvragen in het kader van het per 1 januari 2006 ingevoerde Besluit Rijkssubsidiëring Instandhouding Monumenten (BRIM). Om in aanmerking te komen voor deze subsidie moesten nulmetingen en periodieke instandhoudingsplannen worden opgesteld. De SCEZ voorzag hierin. Met de aanstelling van een molenwachter werd verder geïnvesteerd in kennis omtrent het behoud van molens.

• Restauratie Opleidingsprojecten Zeeland (2006-2008)

Het ROP Zeeland is in 2006 gestart en ondergebracht bij SCEZ. Via een leerwerktraject en stages bij restauratie-aannemers worden leerlingen geschoold in het restaureren van historische gebouwen. Op 26 september 2007 ontvingen de eerste leerlingen hun diploma.

• Zeeuws Behout (2006-2008)

Het conserverings-/restauratieproject 'Zeeuws Behout' startte in 2006. In totaal vijftien houten museumvoor-



• Zeeuws Behoud (2007)



• Symposium Bergen van (w)aarde (2008)



• Netwerkdag cultuurlandschap (2008)

werpen werden behandeld door professionele restauratoren. Een van die voorwerpen was een gepolychromeerd beeldje van Karel V uit het midden van de zestiende eeuw. De oplevering geschiedde in de vorm van een tentoonstelling bij COVRA en de uitgave van een brochure.

#### Kennis verspreid

De SCEZ organiseerde vaak samen met andere partijen themadagen, studiedagen en symposia over aspecten van het Zeeuwse erfgoed die een zekere actualiteitswaarde hebben. Van deze activiteiten werd verslag gedaan in *Zeeuws Erfgoed* of in andere tijdschriften. Kennis werd zodoende breed verspreid.

#### • Studiedag Zeeuws buitenleven (2005)

De studiedag 'Zeeuws buitenleven' van 18 november 2005 vormde de afsluiting van het Jaar van het Kasteel en de Historische Buitenplaats in Zeeland. Zeeland telde tal van schitterende kastelen en buitenplaatsen. In de loop der tijd zijn er veel onherkenbaar veranderd, afgebroken

en verdwenen. Het tekent het belang van onderzoek en documentatie.

#### • Boerderijensymposium met brochure (2006-2007)

Samen met de Boerderijstichting Zeeland werd op 1 november 2006 het symposium 'Behoud van Zeeuwse boerderijen tussen de regels door' georganiseerd. Verslaglegging hiervan geschiedde in de vorm van de gelijknamige brochure, die in 2007 ruim is verspreid onder bewoners en eigenaren van historische boerderijen en onder Zeeuwse bestuurders en beleidsmakers.

#### • Symposium Bergen van (w)aarde (2008)

Tijdens het symposium 'Bergen van (w)aarde' op 29 mei 2008 stond de Zeeuwse vliedberg centraal. Dit intrigerende en voor Zeeland kenmerkende fenomeen werd belicht vanuit verschillende invalshoeken: beeldende kunst, archeologie, toerisme en volkscultuur.

#### Deskundigheid gedeeld

De SCEZ werkte aan deskundigheidsbevordering door cursussen te ontwikkelen en aan te bieden. Het streven is cursussen zoveel mogelijk op maat en doelgroepgericht te realiseren.

#### • Cursus Schrijven van een museumbeleid (2005)

Voor museummedewerkers is er een uitgebreid cursus-aanbod, variërend van behoud en beheer tot het geven van rondleidingen. Op 12 en 26 september 2005 werd in Streek- en Landbouwmuseum Goemanszorg de cursus 'Schrijven van een museumbeleid' verzorgd.

#### • De streekgeschiedenis van Schouwen-Duiveland (2007)

Er is een voortdurende interesse in het 'eigen' verleden. De cursussen 'de streekgeschiedenis van...' spelen daar op in. Op 17 september 2007 startte de cursus 'De streekgeschiedenis van Schouwen-Duiveland'. Op zeven maandagavonden werden aansprekende thema's uit de geschiedenis van het eiland behandeld.

#### • Netwerkdag cultuurlandschap (2008)

Op woensdag 11 juni 2008 vond in Kortgene een netwerkdag voor gemeenten en waterschappen in Zeeland over het cultuurlandschap plaats. Het programma was een mix van lezingen, excursie en discussie. Noord-Beveland is ontworpen op de tekentafel; cultuurlandschap bij uitstek.

#### Erfgoededucatie bevorderd

De SCEZ initieerde, stimuleerde en ontwikkelde educatieve activiteiten voor en met het onderwijs. Een overzicht van het gehele erfgoededucatieve aanbod in Zeeland is te vinden via de door de SCEZ ontwikkelde (digitale) 'Projector'.

#### • Vreetmysterie (2005)

Op 9, 15 en 16 september 2005 namen ruim 1.800 leerlingen van basisscholen in Zeeuws-Vlaanderen deel aan het project 'Het Vreetmysterie'. Op school kregen de kinderen informatie over insecten en andere 'belagers' van museumvoorwerpen. Vervolgens bezochten ze een van de elf



• Cultuureducatiedag met Canonkaravaan (2008)



• Zing Zeeuws (2008)



• MuseumNa|8 (2008)

deelnemende musea. Er was een speciale voorstelling ('Joost, Joost en het vreetmysterie') in het Scheldetheater en de deelnemende scholen streden in een kennisquiz om een trofee. Na afloop kreeg iedereen een vrijkaartje voor een vervolfbezoek in een ander museum mee.

• Plan je eigen ruimte in Zeeland (2006-2008)

Bij het project 'Plan je eigen ruimte' gaan leerlingen van havo en vwo aan de slag met hun eigen woonomgeving. Ze doen onderzoek in hun eigen dorp of woonwijk. Op basis daarvan ontwerpen ze een ruimtelijk plan voor de toekomst van die eigen woonomgeving. Bij dit plan moet onder andere rekening worden gehouden met de cultuurhistorische waarden van het Zeeuwse landschap.

• Cultuureducatiedag met Canonkaravaan (2008)

De Zeeuwse Onderwijsdag Cultuureducatie van 4 juni 2008 stond geheel in het teken van de historische Canon. Onder de noemer Canonkaravaan werden lezingen en workshops aangeboden. Ook de Erfgoedmobiel, ingericht met zes 'Vensters op Zeeuws Erfgoed' was te bezichtigen.

**Publieksmanifestaties georganiseerd**

De SCEZ droeg bij aan de publieke belangstelling voor erfgoed. Door in te spelen op landelijke manifestaties of door nieuwe manifestaties te organiseren.

• Open Monumentendag (2005-2008)

Jaarlijks coördineert de SCEZ de Open Monumentendag in Zeeland. Er wordt afgestemd met de plaatselijke comités en de landelijke stichting. De opening geschiedt in de vorm van een themasymposium op een bijzondere plek in Zeeland. Het thema van de Open Monumentendag 2006 was 'Feest'. De muzikant van Kattendijke was een van de vele monumenten die in de belangstelling stonden.

• Zing Zeeuws (2006 en 2008)

De tweede editie van 'Zing Zeeuws' werd op 15 november 2008 gehouden. Dit keer met een middag- én een avondprogramma. Evenals bij de eerste editie in 2006 won Bennie Hek en de Houdoes de eerste prijs bij de eigen liederen. Samen met het koor Flash Back uit Goes bracht de groep een gospelachtige ode aan Zeeland.

• MuseumNa|8 (2007-2008)

Publiek en musea waren enthousiast over de eerste MuseumNa|8 in 2007. De musea organiseerden speciaal voor de gelegenheid bijzondere, nachtelijke activiteiten. Er kwamen ruim 2.000 mensen op af. MuseumNa|8 wordt sindsdien jaarlijks gehouden.

**Diensten geleverd**

Naast de werkzaamheden die (grotendeels) werden gefinancierd uit de budgetsubsidie van de Provincie Zeeland, verrichtte de SCEZ ook andere werkzaamheden, die (grotendeels) werden gefinancierd met andere middelen.

• Onderzoek gekrompen dorpen gemeente Veere (2006)

In 2006 verrichtte de SCEZ in opdracht van de gemeente Veere onderzoek naar gekrompen dorpen in de gemeente. Dit mondde uit in een publicatie en in een rapport met beleidsaanbevelingen.

• Abonnement voor beleidsadviesing archeologie voor gemeenten (2006-2008)

In 2006 is in projectvorm gestart met het bieden van archeologische beleidsadviesing aan gemeenten. Gemeenten hadden hieraan behoefte gezien de Wet op de archeologische monumentenzorg (2007). Gekozen is voor een abonnementenstructuur, gekoppeld aan een aantal advieuren. Negen gemeenten sloten zich hierbij aan. Voor Goes werden de ontwikkelingen in plan Overzuid gevolgd. Tijdens een archeologische opgraving in 2008 kwam een zestiende-eeuws karrenwiel tevoorschijn.

• Quicksan museumbeleid gemeente Terneuzen (2007)

In opdracht van de gemeente Terneuzen voerde de SCEZ in 2007 een quickscan naar het museumbeleid uit. Negen musea werden onderzocht en hun collecties werden geïnventariseerd. Er is gekeken naar het museumbeleid in de omliggende gemeenten en het provinciaal beleid. Vervolgens zijn beleidsaanbevelingen geformuleerd.



• MusIP (2006)



• Platform Historische Kerken Zeeland (2007)



• Vreetmysterie (2005)



• Open Monumentendag (2006)

### Erfgoed zichtbaar gemaakt

Veel van het werk van de SCEZ was gericht op het zichtbaar maken van erfgoed. Dat gebeurde op tal van manieren: via onderzoeksprojecten, collectiebeschrijvingen of door de aandacht te vestigen op (nog) onbekend erfgoed.

#### • Waardering archeologische terreinen (2005-2006)

Op 1 juni 2006 werd het project 'Actualisering van de Archeologische Monumentenkaart Zeeland' opgeleverd. In totaal zijn tachtig terreinen van archeologische betekenis onderzocht. Het veldwerk bestond onder andere uit het zetten van grondboringen. De geoptimaliseerde AMK is ingevoerd in de landelijke database Archis.

#### • MusIP (2005-2006)

Het Museum Inventarisatie Project (MusIP) werd in Zeeland uitgevoerd in de jaren 2004-2005. De collecties van dertig Zeeuwse musea zijn geïnventariseerd op deelcollectieniveau. In 2006 verscheen de eindrapportage met aanbevelingen. Bijgevoegd was een cd-rom met foto's van honderd voorwerpen uit de collecties van de Zeeuwse

musea. Deze Top 100 werd tevens via internet gepubliceerd.

#### • Zeeuwse Canon (2008)

De geschiedenis kent meer en minder, soms ook geheel onbekende gebeurtenissen, ontwikkelingen en personen. Deskundigen hebben deze, met inbreng van de Zeeuwse bevolking, in vijftig vensters gevangen. De presentatie van de Zeeuwse Canon was op 28 november 2008.

### 3.5. Bedrijfsmatig gegroeid

#### Personeel

De medewerkers van de SCEZ zijn bevlogen professionals. Ze treden graag op als deskundige en als ondersteuner. In de afgelopen jaren is het besef gegroeid dat niet op iedere vraag vanuit het veld moet of hoeft te worden ingegaan. Het (leren) werken met prestatieafspraken heeft daar sterk aan bijgedragen.

Dat geldt evenzeer voor het vernieuwend PenO-beleid. De

SCEZ heeft dat als aan de provincie gelieerde instelling fasegewijs ingevoerd. Er is begonnen met het invoeren van een jaargesprekkencyclus. In die jaargesprekken praten medewerkers en leidinggevenden op vaste momenten en aan de hand van een duidelijke structuur over het werk. Onderwerpen als planning, voortgang en evaluatie van de werkzaamheden, de ontwikkeling van competenties, het volgen van cursussen en opleidingen en arbeidsomstandigheden komen daarbij aan bod. Alle functies zijn opnieuw beschreven en gewaardeerd volgens het systeem FuwaProv (Functiewaardering Provincies). Dit proces is in 2006 afgerond.

Het maken van SMART-afspraken in het werk, de ontwikkeling van competenties die bij de functie horen, het nieuwe beoordelings- en beloningssysteem, kortom alle aspecten van het vernieuwend PenO-beleid hebben de nodige tijd en aandacht van de medewerkers gevergd. Dat heeft er wel toe geleid dat er meer zicht is gekomen op de werkzaamheden en dat het gevoel van onderlinge verbondenheid is vergroot.

Evenzeer is duidelijk geworden dat de uitwerking van het

vernieuwend PenO-beleid bij een kleine organisatie als de SCEZ, op een andere wijze gestalte krijgt dan bij een grote organisatie als de Provincie Zeeland. Medewerkers en leidinggevenden vonden elkaar (meer) op hoofdlijnen en zochten een goede balans tussen sturing, coaching en eigen verantwoordelijkheid.

De verschillende wervings- en selectieprocedures die in de afgelopen jaren zijn gevoerd, bevestigen het beeld dat werken bij de SCEZ aantrekkelijk is vanwege de inhoud van het werk, de schaal van de organisatie en het gevoel in een informele sfeer effectief bij te kunnen dragen aan het realiseren van de organisatiedoelstellingen.

#### Organisatiestructuur

De structuur van de organisatie is in de afgelopen beleidsperiode onveranderd gebleven. De SCEZ is een stichting met een bestuur-en-directie-model. Het werk is naar werksoort verdeeld in drie sectoren, met elk een sectorhoofd als leidinggevende. De directeur is een van de sectorhoofden. Om efficiënt uitvoering te kunnen geven aan het gegroeide takenpakket en in aansluiting op de

verdere professionalisering van de SCEZ, is op onderdelen een ontwikkeling in gang gezet, die in de nieuwe beleidsperiode zal leiden tot aanpassing van de organisatie- en verantwoordingsstructuur.

Binnen het Algemeen Bestuur is discussie gevoerd over de *Code of Cultural Governance*. Het bestuur ziet voor zichzelf een rol op afstand; meer zakelijk en minder werkinhoudelijk, maar wel met behoud van de betrokkenheid. De dubbelrol van directeur en sectorhoofd Bedrijfsvoering en Communicatie is vanuit organisatorisch oogpunt en gezien de aard en de diversiteit van het takenpakket van de betreffende sector onwenselijk gebleken. De mogelijkheden zijn verkend voor een nieuwe clustering van taken en verantwoordelijkheden.

Voor de sector Ontwikkeling, Advisering en Ondersteuning is het lastig om tegemoet te komen aan de groeiende vraag naar projectcoördinatie en projectbegeleiding, buiten de (structurele) werkzaamheden van het prestatieaanbod om. De capaciteit voor het min of meer permanent coördineren en begeleiden van 'extra' projecten ontbreekt. Projecten en projectmatig werken hebben ook anderszins de aandacht gekregen. Naar resultaat gemeten werden vrijwel alle projecten en projectgebonden activiteiten succesvol afgesloten. De manier waarop de projecten en activiteiten zijn uitgevoerd, kan vaak wel efficiënter. Procedures en werkwijze zijn in de praktijk nog onvolledig eenduidig. Vandaar dat een begin is gemaakt met een nadere beschrijving daarvan. Tegelijkertijd zijn de verantwoordelijkheden van de drie sectoren hierop aangescherpt.

De taken van de sector Bedrijfsvoering en Communicatie op het gebied van service, balie en telefoon en ICT zijn (noodgedwongen) op incidentele basis, met gebruikmaking van diverse werkervaringstrajecten en detachingsregelingen uitgevoerd. Dit is de continuïteit en de efficiëntie in het werk niet ten goede gekomen. Ook andere sectoren werden met de effecten geconfronteerd. De SCEZ beschikte in de afgelopen beleidsperiode niet over de formatie of de financiële middelen om hierin structureel verbetering aan te brengen. Wel is inzicht verkregen

in de omvang hiervan, mede met het oog op de nieuwe huisvestingssituatie.

Om te komen tot een flexibele inzet van personeel voor projecten en voor opdrachten in het kader van betaalde dienstverlening is onderzoek gedaan naar de oprichting van een personeels B.V., bij voorkeur in samenwerking met andere aan de provincie gelieerde instellingen. Uiteindelijk is gekozen hiervan af te zien, met name gezien de sterk toegenomen keuzemogelijkheden die uitzendbureaus op dit terrein bieden.

### Financiën

Het formuleren van prestatieverwachtingen door de Provincie Zeeland en het formuleren van een prestatieaanbod door de SCEZ, alsmede de prestatieafspraken die overeen zijn gekomen hebben hun effect gehad op de subsidierelatie. Ook deze is verzakelijkt. De provincie verstrekte de SCEZ een budgetsubsidie om de in het prestatieaanbod overeengekomen werkzaamheden en afspraken uit te voeren. Voor de uitvoering van de werkzaamheden van de monumentenwacht, met name de werkzaamheden voor de bij de monumentenwacht aangesloten abonnees, werden aanvullende eigen inkomsten verworven. Naast werkzaamheden in het kader van het prestatieaanbod verrichte de SCEZ ook werkzaamheden onder de noemer van betaalde dienstverlening. Deze werkzaamheden en de bekostiging daarvan werden buiten bezwaar van het prestatieaanbod en de budgetsubsidie gerealiseerd. Voor specifieke activiteiten als publieksmanifestaties en de coördinatie van themajaren werden incidentele (resultaat)subsidies van provincie, gemeenten en fondsen verworven.

De verzakelijking van de subsidierelatie, de aangekondigde bouw en verhuur door de Provincie Zeeland van een nieuw pand voor de monumentenwacht en het Zeeuws Archeologisch Depot en de betaalde dienstverlening vormden in 2007 de aanleiding voor een onderzoek naar de BTW-positie van de SCEZ. Provincie en SCEZ lieten zich hierin bijstaan door een extern adviesbureau. Het onderzoek heeft geleid tot het sluiten van een Vaststel-



lingsovereenkomst met de Belastingdienst. De SCEZ is op grond hiervan met ingang van 1 januari 2008 voor al haar activiteiten aangemerkt als BTW-ondernemer. Het BTW-ondernemerschap maakte een aanpassing van de financiële administratie noodzakelijk. De tarifiering en facturering voor de abonnees werden voorzien van een BTW-component.

### Huisvesting

In de afgelopen beleidsperiode is duidelijk geworden hoe de huisvesting van de SCEZ eruit zal gaan zien. Het aanvankelijke idee om één centrale huisvestingslocatie te realiseren, is niet haalbaar gebleken. In 2007 is door de provincie definitief gekozen voor huisvesting op twee locaties. De ene locatie blijft gebouw De Burg aan de Groenmarkt in Middelburg. De nieuwe locatie wordt de (voormalige) brandweerkazerne aan de Looierssingel, eveneens in Middelburg. Daar worden de monumentenwacht en het Zeeuws Archeologisch Depot ondergebracht. Nog in 2007 is het ontwerptraject gestart. Het dekkingsplan voor de financiering van de nieuwe locatie is in het jaar daarop gereedgekomen. De provincie is verantwoordelijk en opdrachtgever voor de bouw en de SCEZ is

verantwoordelijk en opdrachtgever voor de inrichting. In 2008 is de projectorganisatie geoperationaliseerd en is begonnen met de eerste (sloop)werkzaamheden.

### ICT

In 2006 heeft SCEZ een ICT-beleids- en werkplan opgesteld. De verouderde technische voorzieningen, de (nieuwe) huisvestingssituatie, een gebrekkige functionele architectuur (een te groot aantal systemen met losstaande databestanden) en een niet structureel geregelde financiering van de informatiehuishouding (uitbreiding, modernisering en vervanging) waren daarvoor de aanleiding. Om meer inzicht te krijgen in de noodzakelijke verbeteringen heeft de SCEZ een extern adviesbureau ingeschakeld. Aan de hand van het uitgebrachte advies is er gewerkt aan oplossingen. Technische voorzieningen zijn met behulp van incidentele subsidies vervangen en gemoderniseerd en er zijn keuzes gemaakt voor systemen en databestanden. Voorts is een gedetailleerd overzicht opgesteld ten behoeve van de (structurele) financiering van de informatiebehoefte, rekening houdend met de nieuwe huisvestingssituatie.

## 4. Ontwikkelingen om rekening mee te houden

### 4.1. Cultureel erfgoed is veelomvattend

Cultureel erfgoed zoals dat door overheden, instellingen, organisaties en burgers wordt begrepen en beleefd, blijft moeilijk in één definitie te vangen. De term 'cultureel erfgoed', of kortweg 'erfgoed', is een jaar of vijftien geleden in zwang geraakt. Het zal iets te maken hebben gehad met de behoefte om structuur aan te brengen in een vanouds wat eilandelijk ingericht gebied.

De verschillende sectoren - archieven, archeologie, monumenten, musea en volkscultuur - hanteerden elk hun eigen grenzen, al dan niet door wet- en regelgeving bepaald. Met het gebruik van de term is het vervolgens snel gegaan. Een groeiende maatschappelijke belangstelling en het feit dat erfgoed de deur opende, of althans leek te openen naar (nieuwe) geldstromen, zullen daar ongetwij-

feld aan hebben bijgedragen. Erfgoed als toverwoord. Wie wil er niet met erfgoed te maken hebben?

Veel, zo niet alles wat groepen en gemeenschappen als waardevol beschouwen en wat enige ouderdom heeft wordt tegenwoordig als erfgoed beschouwd. Er wordt net zo makkelijk gesproken over roerend en onroerend erfgoed en over materieel en immaterieel erfgoed, als over maritiem erfgoed, religieus erfgoed en agrarisch erfgoed. Iedereen weet waar het over gaat, of heeft daar in ieder geval een gevoel bij. En dat gevoel is positief. Circa 80% van de Zeeuwen hecht belang aan de aanwezigheid van historische gebouwen in de woonomgeving en aan de zichtbaarheid van historische sporen in het landschap.

De SCEZ gaat uit van een ruime definitie van cultureel erfgoed. Cultureel erfgoed betreft volgens de SCEZ alle materiële en immateriële getuigenissen uit het verleden die een groep of gemeenschap van belang vindt om te bewaren, te onderzoeken, te presenteren en over te dragen aan komende generaties. Erfgoed gaat over gebouwen,

objecten, verhalen, plekken, tradities en andere, van generatie op generatie overgedragen cultuuruitingen. Erfgoed in Zeeland is een prehistorische pijlpunt, een vliedberg, ringsteken, een dorpsring, een inlaagdijk, een schilderij, een verhaal in het Zeeuws, een boerenschuur, een gravure, een kerktoren, de geschiedenis van een dorp, een travalje, een oorijzer en een hoogaars. Uiteindelijk is het de groep of de gemeenschap, en in brede zin de (Zeeuwse) samenleving, die bepaalt wat erfgoed is en wat de moeite van het bewaren, presenteren en overdragen waard is. Tegelijkertijd is er het besef dat niet alles kan worden bewaard. Vernieuwing is noodzakelijk, maar zinloos zonder continuïteit.

### 4.2. Cultuurparticipatie, cultureel burgerschap en de link naar cultureel erfgoed

De belangstelling voor het erfgoed is groot. Dat uit zich onder meer in bezoeken aan erfgoedlocaties en in actieve participatie. In 2007 heeft 46% van de Zeeuwen (circa 128.800 personen) over een termijn van 12 maanden een bezoek aan onroerend erfgoed gebracht, houdt 30% (circa 84.000 personen) zich bezig met het verzamelen van historische voorwerpen en doet 6% (circa 16.800 personen) vrijwilligerswerk in de erfgoedsector.

Cultuurparticipatie houdt in dat burgers (actief) meedoen aan het culturele leven. Het recent geïntroduceerde begrip cultureel burgerschap appelleert aan het toegenomen belang van de cultuur in de samenleving. Burgers stellen zich hierin actief en weerbaar op en benutten kunst en cultureel erfgoed in hun zoektocht naar een zinvol bestaan. Erfgoed laat zien waar we vandaan komen en scherpt de blik op de toekomst. Historisch bewustzijn kan in dat licht worden beschouwd als het zesde zintuig van de culturele burger. Cultureel burgerschap krijgt vooral vorm in de eigen leefomgeving.

#### Erfgoededucatie

Erfgoededucatie is een apart, maar integraal onderdeel van cultuureducatie. Het zorgt, net als de amateurkunst en de volkscultuur, voor de culturele bagage die burgers nodig hebben om volwaardig aan de samenleving te kunnen deelnemen. Erfgoededucatie sluit aan bij de kerndoelen en eindtermen van het basisonderwijs en het voortgezet onderwijs. De leeromgeving voor erfgoed in het onderwijs is niet langer uitsluitend de school, maar ook de leefomgeving van de leerlingen. Verankering wordt gewaarborgd door leerlijnen erfgoededucatie te ontwikkelen, bij voorkeur geïntegreerd in doorgaande leerlijnen cultuureducatie, die aansluiten bij de lesstof en de vaardigheden die de leerlingen zich eigen moeten maken.



### Volkscultuur

Volkscultuur is nieuw als beleidsterrein voor de overheid. Bij volkscultuur horen alledaagse dingen, gewoonten en gebruiken, tradities en rituelen, normen en waarden, roots en identiteit. Het gaat over de cultuur van het dagelijks leven. Volkscultuur is dynamisch cultureel erfgoed dat hecht in de samenleving is verankerd; ze groeit en bloeit grotendeels op eigen kracht. Er liggen duidelijke raakvlakken met de amateurkunst en de cultuureducatie. Samen met volkscultuur zijn het de drie aandachtsgebieden van het nieuwe Fonds voor Cultuurparticipatie. De begrippen volkscultuur en immaterieel erfgoed overlappen elkaar. Immaterieel erfgoed betreft vooral de gewoonten en gebruiken met een zekere geschiedenis. Volkscultuur heeft daarnaast ook betrekking op recente, hedendaagse gewoonten en gebruiken, zonder directe historische connotatie. Overheden staan voor de uitdaging om de komende jaren een eigen beleidsvertaling aan volkscultuur te geven.

### E-culture

Geen enkele ontwikkeling gaat zo snel als de ontwikkeling van informatie- en communicatietechnologie. Niet alleen de technische infrastructuur raakt gedigitaliseerd, maar ook de cultuur; vandaar de term e-culture. Er komen steeds meer mogelijkheden voor (actieve) cultuurparticipanten om iets te doen met digitale content, die door erfgoedinstellingen zelf wordt beheerd. De taak is

vervolgens om die snel groeiende, digitaal aangeboden informatie zodanig te presenteren dat ze tegemoetkomt aan de wensen van de gebruiker. Erfgoedinstellingen moeten leren hierin meer samen te werken en af te stemmen en hun kennis met elkaar te delen. Zij kunnen bij uitstek een rol vervullen als deskundige, betrouwbare aanbieder en intermediair.

E-cultuur is een instrument voor cultuurparticipatie.

### 4.3. Het economisch potentieel van cultureel erfgoed: cultuurhistorisch toerisme

Cultureel erfgoed vertegenwoordigt naast een intrinsieke waarde ook een economische waarde. Maar waar precies de balans ligt tussen de economische kosten en de baten van het erfgoed is nog grotendeels onduidelijk. De kosten van behoud en ontwikkeling, zeker op gemeentelijk niveau, zijn redelijk bekend. Dat geldt niet voor de baten. Erfgoed vergroot de economische vitaliteit van dorpen, steden en regio's. Onderzoek heeft aangetoond dat het historische karakter van bebouwing en landschap een substantiële rol speelt bij de keuze die mensen maken voor hun leefomgeving. Erfgoed speelt ook een rol bij de keuze die mensen maken voor de besteding van hun vrije tijd. Tentoonstellingen, manifestaties als de Open Monumentendag en het Museumweekend trekken, evenals alle andere activiteiten met een historisch thema of setting,

onmiskkenbaar een groot publiek en genereren daarmee aanzienlijke economische baten. Cultuurhistorisch toerisme zit in de lift. Dat heeft te maken met de toename van het aantal senioren, de groei van de beschikbare tijd, het toegenomen cultuurtoeristische aanbod, het hogere opleidingsniveau en in algemene zin de gegroeide interesse in de historie.

De indruk is dat het economisch potentieel van het cultureel erfgoed in relatie tot toerisme nog onvoldoende wordt benut. Zeeland is aantrekkelijk, niet alleen vanwege zon en strand, maar ook vanwege de boeiende cultuurhistorie, herkenbaar in dorpen, steden en landschap. Met het grote, in kwaliteit sterk verschillende en soms weinig onderscheidende cultuurtoeristische aanbod wordt het de cultuurminnende toerist echter niet eenvoudig gemaakt. Een breed onderschreven, goed gecoördineerde en op kwaliteit gerichte aanpak moet leiden tot meer rendement van het erfgoed, ten bate van de (lokale) economie.

### 4.4. Professionalisering maakt nieuwe samenwerkingsverbanden noodzakelijk

De erfgoedwereld professionaliseert. Ook kleinere erfgoedorganisaties zijn op de hoogte van de kwaliteitseisen ten aanzien van het behoud en de publieksontsluiting van het erfgoed dat ze beheren, en houden daar rekening mee. Vrijwilligers volgen cursussen en studiedagen om hun kennis en deskundigheid op peil te houden en te vergroten. Provinciale en landelijke kennis- en ondersteuningsinstellingen helpen hen daarbij. Van belang is dat het totale scholingsaanbod gefaseerd is opgebouwd en dat deelnemers aan cursussen en studiedagen in hun ontwikkeling kunnen worden gevolgd.

Erfgoedorganisaties dienen op een bepaald moment te bepalen welke inhoudelijke en bedrijfsmatige kwaliteitseisen op autonome basis gerealiseerd moeten of kunnen worden en welke niet. Het besef is groeiende dat met (regionale) samenwerking en afstemming meer resultaat kan worden geboekt. Door te denken in frontofficetaken en backofficetaken ontstaat er draagvlak voor meer gecentraliseerde,

regionaal geordende structuren, waardoor erfgoedorganisaties toekomen aan hun primaire, vaak op inhoud en kennis gebaseerde werkzaamheden. Daar ligt ook de koppeling met het eigen profiel en de eigen ambities.

### 4.5 Decentralisatie van de archeologische monumentenzorg

In het Verdrag van Malta (Valetta) uit 1992 is vastgelegd dat het behoud van archeologisch materiaal in de bodem uitgangspunt moet zijn. Lukt dat niet, dan dient de verstoorder de kosten van onderzoek en het veiligstellen van materiaal te betalen. Het verdrag zorgde voor de marktwerking in de archeologie, met als gevolg dat tientallen archeologische bedrijven actief zijn.

In september 2007 trad de Wet op de archeologische monumentenzorg in werking. De zorg voor het archeologische erfgoed werd daarmee in vergaande mate aan de gemeenten overgelaten. Zij hebben een eigen verantwoordelijkheid gekregen en zijn gehouden aan het ontwikkelen van een gemeentelijk archeologisch beleid met bijbehorend instrumentarium. Vooral de kleinere gemeenten beschikken niet over de noodzakelijke menskracht en middelen om hier binnen de eigen organisatie volledig uitvoering aan te geven. In Zeeland is gezocht naar samenwerkingsverbanden en het in stand houden van een archeologische infrastructuur op provinciaal niveau. De drie Walcherse gemeenten hebben gekozen voor de oprichting van een eigen archeologische dienst. De SCEZ heeft in projectvorm een abonnementenstructuur ontwikkeld waarbij zich negen gemeenten hebben aangesloten.

### 4.6. Meer doen met cultuurhistorie

Het doel van het Belvederebeleid van het Rijk is cultuurhistorie meer prioriteit te geven bij de inrichting van Nederland. De cultuurhistorische waarden van een gebied worden steeds belangrijker. Overheden (gemeente, provincie en het Rijk) worden in het kader van de komen-

de modernisering van de monumentenzorg geacht hun beleidsmatige visie op cultuurhistorie in structuurvisies te beschrijven. Gemeenten moeten bij het vaststellen van bestemmingsplannen rekening gaan houden met alle cultuurhistorische waarden, waaronder dus ook het cultuurlandschap en het gebouwde erfgoed.

### Cultuurlandschap

Het landschap is door mensen gevormd. Zeker in Zeeland. Mensen hebben vanaf de eerste bewoning hun sporen nagelaten. Niet alleen in de vorm van bebouwing of bodemvondsten, maar ook in de vorm van structuren: een wegeling, een vliedberg, een dijk, een haventracé, een linie. Het zijn deze structuren die het landschap in Zeeland bijzonder én aantrekkelijk maken. Wie daar oog voor heeft, leest het landschap als een boeiend boek. Bij natuurontwikkeling en ruimtelijke ontwikkeling wordt het landschap als cultuurlandschap nogal eens vergeten. Er wordt in elk geval vaak onvoldoende rekening mee gehouden in de ontwikkeling van plannen. Het cultuurlandschap heeft nog geen stevige belangenbehartiger of ideeënontwikkelaar, vergelijkbaar met de natuur- en landschapsorganisaties. Spijtig, want het cultuurlandschap is een geweldige inspiratiebron die vrij eenvoudig kan worden benut om natuur- en ruimtelijke ontwikkeling een breder en maatschappelijk gewaardeerd kader te verschaffen. Het Nationaal Landschap Zuidwest Nederland (Walcheren, Zak van Zuid-Beveland en West-Zeeuws-Vlaanderen) laat zich identificeren aan de hand van cultuurhistorische elementen: de karakteristieke Zeeuwse boerenschuren, het heggengebied, verdedigingswerken en dijken. De kwaliteit hiervan bepaalt in belangrijke mate de kwaliteit van het landschap. Dat is interessant voor inwoners én toeristen. Hoe hoger de kwaliteit, hoe hoger de waardering. Met ingang van de 2007 is de uitvoering van het rijksbeleid voor de nationale landschappen gedecentraliseerd naar provincies. Sinds de invoering van de nieuwe Wet op de ruimtelijke ordening (1 juli 2008) geldt voor overheden de verplichting om cultuurhistorische waarden te betrekken bij de ontwikkeling van ruimtelijke plannen en bouwprojecten. De bescherming van het cultuurlandschap

is van groot belang voor de instandhouding van stedenbouwkundige en landschappelijke karakteristieken. Naast het ruimtelijke kader zijn er twee instrumenten om cultuurlandschap te beschermen: het beschermde stads- en dorpsgezicht (Monumentenwet, gewijzigd met ingang van 1 januari 2009) en het beschermde landschap (Natuurbeschermingswet).

### Modernisering monumentenzorg

De door de minister van OCW in gang gezette Modernisering Monumentenzorg laat een koerswijziging in de monumentenzorg zien. Die koerswijziging kent drie onderdelen: het meewegen van het cultuurhistorisch belang in de ruimtelijke ordening, een krachtiger en eenvoudiger regelgeving en het bevorderen van herbestemming. De monumentenzorg wordt meer omgevingsgericht. Het inbedden van de cultuurhistorie in bestemmingsplannen betekent voor gemeenten een nieuwe verantwoordelijkheid. Daarnaast krijgen gemeenten een zwaardere verantwoordelijkheid voor de bestaande rijksmonumenten. Het omzetten van de adviesplicht naar de adviesbevoegdheid voor het Rijk betekent dat gemeenten meer zelfstandig een afweging moeten maken bij aanpassingen aan het monumentenbestand. Voor gemeenten is het dan ook meer en meer van belang over de juiste deskundigheid te beschikken, zowel op ambtelijk niveau als op het niveau van een goede en breed samengestelde monumentencommissie.

#### 4.7. Zoeken naar een verbindend concept: de culturele biografie van Zeeland?

Erfgoed is omvangrijk en veelzijdig. Zeker zo omvangrijk en veelzijdig is het gebruik van erfgoed. Het aantal activiteiten op dit gebied is in Zeeland enorm. Het zijn niet alleen overheden en erfgoedorganisaties die initiatieven ontplooiën, maar het zijn ook ondernemers, toeristische bureaus, onderwijsinstellingen en burgers. Wat opvalt, is dat er nog weinig gebruik wordt gemaakt van de mogelijkheid om op lokaal, regionaal of provinciaal af te stemmen,



samen te werken en kennis en informatie met elkaar te delen. Wat ook opvalt is, dat de meeste activiteiten een eenmalig karakter hebben. In beide gevallen is dat jammer. De voor Zeeland aanwezige kansen worden daardoor nog onvoldoende benut. Tevens worden de bijdragen die de activiteiten leveren aan het bewaren, onderzoeken en presenteren van het erfgoed slechts beperkt verduurzaamd. Overheden en organisaties zijn op zoek naar structuren en een verbindend concept, die de vele activiteiten op

erfgoedgebied in een duurzaam kader kunnen zetten. Dat verbindende concept zou heel goed de culturele biografie kunnen zijn. Het biedt de mogelijkheid in een dynamisch en continu proces kennis en informatie te genereren en deze (herkenbaar) vast te leggen in bijvoorbeeld websites en publicaties. De culturele biografie geeft richting en overzicht. De zichtbaarheid en de beleving van het erfgoed worden vergroot en dat komt ten goede aan de inwoner én de bezoeker van Zeeland.



## 5. Wat gaan we doen

### 5.1. Inspelen op ontwikkelingen

De SCEZ heeft een fors takenpakket. Dat is omschreven in de in 2006 en 2007 verschenen provinciale uitwerkingsnota's. Veel van het werk ligt vast. In de afgelopen jaren is ervoor gekozen om aan deze vaste werkzaamheden met inzet van de maximaal beschikbare capaciteit uitvoering te geven. Hierdoor kon veel worden gerealiseerd en veel in gang worden gezet. Aan de andere kant ontbraken hierdoor de mogelijkheden om adequaat in te spelen op actuele ontwikkelingen.

Voor de komende jaren streeft de SCEZ er naar beter op actuele gebeurtenissen te kunnen participeren. Vernieuwing is tenslotte een belangrijk thema, waarvoor tijd en middelen moeten worden vrijgemaakt. Dat kan door de (meerjarige) prestatieafspraken binnen het (meerjarig) prestatieaanbod daar op af te stemmen.

#### Cultureel erfgoed is veelomvattend

Voor de SCEZ vertegenwoordigt erfgoed een duidelijk en onderscheiden maatschappelijk belang, dat nog steeds groeiende is. Daarmee is niet gezegd dat het erfgoed op zichzelf staat. De SCEZ ziet erfgoed bij voorkeur in samenhang met ontwikkelingen, beleidsterreinen en actoren, die

net zo goed een maatschappelijk belang vertegenwoordigen. De SCEZ wil dit tot uiting laten komen in symposia, netwerkdagen en samenwerkingsprojecten.

#### Cultuurparticipatie, cultureel burgerschap en de link naar cultureel erfgoed

De SCEZ wil meer bekendheid geven aan de rol en de betekenis van het erfgoed in cultuurparticipatie en cultureel burgerschap. Specifiek voor volkscultuur (en daarmee ook immaterieel erfgoed) geldt de beleidsmatige vertaling als belangrijk referentiepunt. De SCEZ wil overheden hier actief over informeren en hen ertoe bewegen samenhangend beleid te formuleren. Specifiek met het oog op e-culture wil de SCEZ zich sterk maken voor verduurzaming van het digitale portaal geschiedeniszeeland.nl

#### Het economisch potentieel van cultureel erfgoed: cultuurtoeristisch toerisme

SCEZ wil bijdragen aan een krachtige structuur die het mogelijk maakt het cultuurtoerisme verder te ontwikkelen als een belangrijke pijler in het totale toeristische aanbod van Zeeland. De SCEZ zal hiervoor nadrukkelijk de aandacht vragen van provincie, gemeenten en de toeristische sector en in gezamenlijkheid de mogelijkheden verkennen.

#### Professionalisering maakt nieuwe samenwerkingsverbanden noodzakelijk

De SCEZ is een sterk voorstander van regionaal geordende structuren waarin erfgoedorganisaties, met behoud van een eigen profiel, samenwerken om zich verder te professionaliseren. De SCEZ wil hier vooral ten aanzien van musea en erfgoededucatie verdere impulsen aan geven.

#### Decentralisatie van de archeologische monumentenzorg

De SCEZ wil de abonnementsstructuur voor de archeologische advisering van gemeenten in de komende jaren verder ontwikkelen en verduurzamen. Ook wil de SCEZ gemeenten gericht ondersteunen bij de uitvoering van hun wettelijke taken.

#### Meer doen met cultuurhistorie

De SCEZ ziet een duidelijke, (pro-)actieve rol voor haarzelf in het informeren en adviseren van overheden en organisaties over cultuurhistorische en cultuurlandschappelijke waarden bij ruimtelijke ontwikkelingen. Ze wil concrete afspraken met gemeenten maken over een integrale adviestaak op het gebied van archeologie, cultuurhistorie en monumenten. Te denken valt aan advies bij bestemmingsplannen en advies over de wijze waarop de gemeenten het best kunnen worden ondersteund bij de uitoefening van hun nieuwe wettelijke taken.

#### Zoeken naar een verbindend concept: de culturele biografie van Zeeland

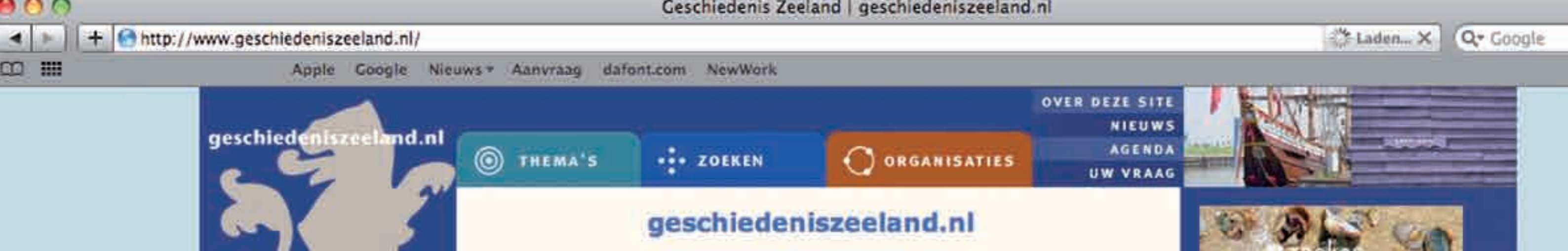
De SCEZ ziet mogelijkheden om in Zeeland het concept van de culturele biografie in praktijk te brengen. Om de haalbaarheid hiervan te toetsen zal met alle belanghebbenden - overheden, erfgoedsector, toeristische sector, wetenschap, bedrijfsleven, betrokken burgers - het gesprek worden aangegaan. Er worden verbindingen gelegd met lopende projecten als 'De geschiedenis van Zeeland'.

De rol van de SCEZ in bovengenoemde ontwikkelingen zal verder gestalte krijgen in het prestatieaanbod voor de komende jaren.

### 5.2. Werken in prestatievelden

De extern gerichte werkzaamheden van de SCEZ zijn geclusterd in prestatievelden. Deze vallen grofweg uiteen in prestatievelden waarvan de werkzaamheden betrekking hebben op meerdere werkvelden en prestatievelden waarvan de werkzaamheden betrekking hebben op één werkveld. In het laatste geval ligt daar een provinciale (uitwerkings)nota aan ten grondslag.

Voor de meer intern gerichte werkzaamheden van de SCEZ is in de vorige beleidsperiode een apart prestatieveld



onderscheiden. Het betreft werkzaamheden op het terrein van bedrijfsvoering en huisvesting, die relatief veel tijd van de organisatie vergen en waarvoor de provincie om die reden een prestatieverwachting heeft geformuleerd. In de nieuwe beleidsperiode kan dit prestatieveld vervallen. De verdeling van werkzaamheden over de prestatievelden is een gezamenlijke keuze van SCEZ en provincie. In sommige gevallen kan een werkzaamheid in meerdere prestatievelden worden ondergebracht of heeft het een relatie met meerdere prestatievelden. Zo kan de coördinatie van een themajaar als het Jaar van de Tradities (2009-2010) worden ondergebracht bij het prestatieveld Immaterieel erfgoed, maar ook bij het prestatieveld Versterking lokale en regionale infrastructuur. Er is in dit geval gekozen voor het onderbrengen van themajaren bij het laatstgenoemde prestatieveld.

Per prestatieveld worden hieronder beknopt de belangrijkste werkzaamheden, soms ook in relatie tot een gesignaleerde ontwikkeling, genoemd.

#### Prestatieveld algemeen

De SCEZ functioneert erfgoedbreed als 'ogen en oren' van de provincie, doet aan projectontwikkeling en ontsluit erfgoed informatie.

- Website scez.nl en nieuwsbrief *Zeeuws Erfgoed*

Vormgeving en functionaliteit van de website worden vernieuwd. Er wordt rekening gehouden met de uitgabe van digitale nieuwsbrieven, om doelgroepen sneller en effectiever op de hoogte te brengen van ontwikkelingen en actualiteiten. De nieuwsbrief *Zeeuws Erfgoed* blijft vier keer per jaar verschijnen.

#### • Verdrongen Geschiedenis van Zeeland

Na de oplevering van het Monument voor de Verdrongen Dorpen in Zeeland oktober 2009, wordt een vervolgproject over de verdrongen geschiedenis gestart. Het onderwerp is een belangrijk kernthema van de Provinciale Onderzoeksagenda Archeologie Zeeland 2009-2012, maar heeft een betekenis die de archeologie overstijgt. De SCEZ wil daarom een integrale benadering, met brede aandacht voor cultuurhistorie en cultuurlandschap in Zeeland. In het vervolgproject zullen onderzoek en educatieve ontsluiting hand in hand gaan. Het onderwerp leent zich uitstekend voor cultuurparticipatie en cultuurtoerisme.

#### • Cultuurmanifestatie NieuwZout

In 2011 wordt voor de tweede keer een provinciale cultuurmanifestatie georganiseerd. Het verbindende thema is 'Water'. De SCEZ wil haar bijdrage leveren in de voorbereidingen en in de uitvoering van deze manifestatie. Het biedt mogelijkheden om het belang van erfgoed in een brede, maatschappelijke context te presenteren.

#### • Culturele Biografie van Zeeland

Het concept van de culturele biografie wordt in drie provinciale uitwerkingsnota's genoemd (archeologie, musea, en immaterieel erfgoed en archieven). Tot op heden is daar geen nadere invulling aan gegeven. De SCEZ wil daar verandering in aanbrengen. Ervaringen elders in Nederland leren dat met de culturele biografie eenheid in verscheidenheid kan worden aangebracht en dat het een prima instrument is om inwoners en bezoekers de cultuurhistorie van de streek te laten ontdekken en beleven. Kennisoverdracht, participatie en educatie, behoud door ontwikkeling, en cultuurtoerisme gaan hier hand in hand. De SCEZ wil in 2009 een eerste verkenning naar vorm, inhoud en haalbaarheid van een culturele biografie voor Zeeland starten. Afhankelijk van de uitkomsten daarvan kan met ingang van 2010 in projectvorm een start worden gemaakt met de uitvoering.

#### • Geschiedeniszeeland.nl

Net als het Zeeuws Archief en de Zeeuwse Bibliotheek heeft de SCEZ in de afgelopen jaren veel geïnvesteerd in de ontwikkeling van het gezamenlijke webportaal geschiedeniszeeland.nl. Het portaal biedt een digitale (provinciale) hoofdstructuur voor het zoeken en vinden van erfgoed informatie in de meest brede zin van het woord. De SCEZ ziet het webportaal bovendien als hét middel om in de nieuwe beleidsperiode e-culture voor wat betreft het erfgoed

praktisch toe te passen. Samen met Zeeuws Archief en Zeeuwse Bibliotheek werkt de SCEZ in de komende jaren verder aan de verbreding, verdieping en daarmee verduurzaming van het webportaal.

#### Versterking lokale en regionale infrastructuur

De SCEZ versterkt erfgoedbreed de samenwerking tussen erfgoedorganisaties, onderhoudt een netwerkstructuur en geeft op provinciaal niveau invulling aan (landelijke) thema's en activiteiten.

#### • Provinciale invulling themajaren

In 2009 en deels nog in 2010 zijn er twee themajaren die door de SCEZ worden gecoördineerd: het Jaar van de Tradities en de herdenking van WO II (Zeeland bezet en bevrijd). De nadruk hierbij ligt op collectieve informatieverschaffing en publiciteit, onder andere via themawebsites, affiches en advertenties. De themajaren worden door de SCEZ ook benut om lijnen uit te zetten naar de toekomst. Voor het Jaar van de Tradities betreft dit het werkveld immaterieel erfgoed (waaronder ook volkscultuur) en voor de herdenking van WO II het werkveld musea. SCEZ houdt voor 2010 rekening met een rol in het kader van het Zeeuws Jaar van de Fiets en voor 2011 met een rol in het kader van de provinciale cultuurmanifestatie van NieuwZout.

- **Provinciale invulling publieksmanifestaties**

De komende jaren geeft de SCEZ provinciale invulling aan publieksmanifestaties als het Nationaal Museum-weekend, de Open Monumentendag en de Week van de Geschiedenis. Ook hier ligt de nadruk op collectieve informatieverschaffing en publiciteit. Afhankelijk van het thema en de actualiteit daarvan voor Zeeland, worden activiteiten ontwikkeld.

- **Advisering en ondersteuning platforms**

De SCEZ adviseert en ondersteunt zes platforms die een belangrijke functie vervullen in de provinciale netwerkstructuur. Hierin wordt samengewerkt met (vrijwilligers)organisaties, overheden en de SCEZ. Het gaat om het Platform Zeeuwse Archeologie, het Platform Maritiem Erfgoed Zeeland, het Platform Verdedigingswerken Zeeland, het Platform Historische Kerken Zeeland, het Platform Kastelen en Buitenplaatsen Zeeland en het Meldpunt Erfgoed Zeeland.

- **Erfgoed(contact)dag**

De SCEZ onderzoekt de mogelijkheden voor een jaarlijkse of tweejaarlijkse contactdag voor iedereen in Zeeland die zich beroepshalve of als vrijwilliger bezighoudt met erfgoed. Een dergelijke dag draagt bij aan het samenhorigheidsgevoel bij de achterban, biedt de mogelijkheid om in een informele sfeer contacten te leggen en kennis op te doen en kan de aandacht vestigen op erfgoedbrede actualiteiten en ontwikkelingen. Een dergelijke dag kan op zijn vroegst in het voorjaar van 2011 worden georganiseerd.

### **Versterking vrijwilligersorganisaties**

De SCEZ adviseert en ondersteunt provinciale erfgoedorganisaties (vrijwilligersorganisaties) en draagt bij aan deskundigheidsbevordering.

- **Advisering en ondersteuning vrijwilligersorganisaties**

De SCEZ adviseert en ondersteunt negen provinciale erfgoedorganisaties op het terrein van erfgoed. De ondersteuning heeft betrekking op administratief-secretariële

en facilitaire zaken. Het gaat om de Archeologische Werkgemeenschap Nederland afdeling Zeeland, de Boerderij-enstichting Zeeland, de provinciale commissie van de Bond Heemschut, Stichting Steunfonds voor de Zeeuwse Musea, Stichting Oude Zeeuwse Kerken, de Werkgroep Industrieel Erfgoed Zeeland, het Provinciaal Molenoverleg Zeeland, Stichting De Zeeuwse Streekdrachten en de Vereniging van Zeeuwse Musea.

- **Deskundigheidsbevordering**

De SCEZ inventariseert sectorgewijs de behoefte aan scholing bij de verschillende erfgoedorganisaties (vrijwilligersorganisaties én organisaties met betaalde krachten). De SCEZ koppelt behoefte aan het (landelijk) aanbod, informeert hierover en zorgt ervoor dat bepaalde cursussen ook in Zeeland worden georganiseerd. De SCEZ levert in voorkomende gevallen een bijdrage aan de ontwikkeling van (nieuwe) cursussen.

### **Archeologie**

De SCEZ verzamelt en genereert kennis en informatie over het archeologisch erfgoed, zorgt ervoor dat deze breed toegankelijk zijn en benut deze actief voor het informeren en adviseren van overheden, organisaties en burgers. De SCEZ beheert en ontsluit de provinciale archeologische collecties en archieven en beschikt over een opgravingsbevoegdheid.

- **Probleemloos Toegankelijk**

In 2009 wordt gestart met de uitvoering van het project 'Probleemloos Toegankelijk'. Dit project omvat het registreren, automatiseren en deels ook digitaliseren van de archeologische collecties en archieven die door de SCEZ worden beheerd. Het project voorziet in het systematisch inlopen van de achterstanden op dit gebied. De achterstanden zijn ontstaan in de periode vóór de oprichting van de SCEZ in 2001.

- **Provinciale Onderzoeksagenda Archeologie Zeeland**  
In 2008 is het rapport *Archeologie naar deltagoogte*. Een



*onderzoek naar de Zeeuwse archeologiebeoefening* gepresenteerd. Dit onderzoek heeft de SCEZ samen met de afdeling Welzijn van de provincie gecoördineerd. Op basis van de bevindingen heeft de provincie een selectie gemaakt van tien belangrijke kernthema's en zwaartepunten voor onderzoek. Deze vormen de Provinciale Onderzoeksagenda Archeologie Zeeland voor de periode 2009-2012. De SCEZ coördineert deze agenda en deels ook de uitvoering ervan. Uitvoering heeft betrekking op verdrinken land en dorpen en op uitwerking van oud onderzoek (Valkenisse, Romeins Aardenburg).

- **Abonnementenstructuur gemeenten en waterschap(pen)**

In de afgelopen jaren is in projectvorm een abonentenstructuur ontwikkeld om gemeenten en waterschap(pen) te ondersteunen bij hun verantwoordelijkheden op het gebied van archeologische monumentenzorg. Voor de periode 2009-2012 wordt deze abonentenstructuur voortgezet, met ingang van 2010 op meerjarige basis. In totaal negen gemeenten en één waterschap zijn hierbij aangesloten. De kosten van deze archeologische dienstverlening worden doorberekend. Om tegemoet te komen aan de toegenomen vraag wordt de personele capaciteit voor archeologie in 2009 uitgebreid.

- **ZAAD**

Jaarlijks organiseert de SCEZ de Zeeuwse Amateurarcheologendag. De dag is bedoeld om de amateurarcheologen te informeren over actuele ontwikkelingen en hen gelegenheid te bieden onderling kennis uit te wisselen.

- **Opgravingsbevoegdheid en provinciaal meldpunt**

De SCEZ beschikt over een opgravingsbevoegdheid. Daarmee is een vangnet beschikbaar voor noodonderzoek en de uitwerking van toevalsvondsten. De SCEZ heeft menskracht en middelen beschikbaar om noodonderzoek uit te voeren en, conform de eisen van de Kwaliteitsnorm voor de Nederlandse Archeologie, uit te werken. Wel zullen vooraf afwegingen worden gemaakt of de inzet hiervan verantwoord is, gezien de andere werkzaamheden op archeologisch gebied.

De SCEZ fungeert als provinciaal meldpunt voor archeologische vondsten. Deze worden opgenomen en verwerkt conform de wettelijke bepalingen. Waar nodig wordt een archeologische waarneming ter plaatse gedaan.

### **Cultuurhistorie en monumenten**

De SCEZ verzamelt en genereert kennis en informatie op het terrein van de cultuurhistorie en het gebouwde erfgoed, zorgt ervoor dat deze breed toegankelijk zijn en

benut deze actief voor het informeren en adviseren van overheden, organisaties en burgers. De SCEZ draagt bij aan het behoud van monumenten en historische gebouwen.

- Afstemmingsoverleggen ruimtelijke plannen en bouwplannen

De SCEZ coördineert de advisering van overheden op het gebied van ruimtelijke plannen en bouwplannen. Voor de ruimtelijke plannen is er het ruimtelijk planoverleg. Centraal hierin staat de vraag hoe om te gaan met de cultuurhistorische en de cultuurlandschappelijke waarden bij ruimtelijke ontwikkeling. De SCEZ wil op dit onderdeel een meer initiërende en adviserende rol spelen en daarmee inspelen op de koerswijziging in de monumentenzorg. Deze laat een verschuiving van objectgericht naar omgevingsgericht en een toename van de aandacht voor behoud door ontwikkeling zien.

Voor bouwplannen met betrekking tot beschermde monumenten is er het bouwplanoverleg. Vanaf januari 2009 zijn de gemeenten het bevoegd gezag ten aanzien van vergunningverlening voor rijksmonumenten. De Rijksdienst voor het Cultureel Erfgoed is sindsdien alleen nog adviesbevoegd in plaats van adviesplichtig. Daarmee is de (gemeentelijke) monumentencommissie de enige adviseur bij vergunningsaanvragen. Afhankelijk van de behoefte van de gemeenten kan het bouwplanoverleg in de komende jaren een andere invulling krijgen.

- Cultuurhistorische Hoofdstructuur

De Cultuurhistorische Hoofdstructuur (CHS) van Zeeland is een digitale samenvatting van alle kennis over de nog zichtbare cultuurhistorie. De informatie wordt gepresenteerd op een kaart en ondersteund door een database. In deze database is informatie en beeldmateriaal opgenomen over archeologische, historisch-geografische en (steden) bouwkundige objecten en structuren. Die objecten en structuren zijn onderhevig aan verandering. Gebouwen kunnen worden gesloopt, krekken gedempt of bomen gekapt. Daarnaast kunnen nieuw ontdekte objecten en structuren en nieuw beeldmateriaal worden toegevoegd. De

SCEZ draagt bij aan het actueel houden van de CHS door informatie toe te voegen. Het gebruik wordt bevorderd door koppeling met bestaande initiatieven (geschiedeniszeeland.nl) en nieuw te ontwikkelen initiatieven 'Culturele Biografie van Zeeland'

- Monumenteninspecties

De SCEZ draagt bij aan het instandhouden van monumenten en historische gebouwen door het uitvoeren van bouwkundige inspecties. De bevindingen worden verwoord in rapporten, waarin ook aanbevelingen voor meerjarenonderhoud worden gedaan. Eigenaren van monumenten of historische gebouwen kunnen hiervoor een abonnement bij de SCEZ afsluiten. Naast deze inspecties worden incidenteel ook andere diensten aangeboden, zoals nulmetingen voor periodieke instandhoudingsplannen en aankoopkeuringen. In 2009 wordt een project voor de Rijksgebouwendienst in uitvoering genomen, waarbij bouwkundige opnames worden gemaakt conform NEN 2767. Ook worden er meerjarenonderhoudsplannen opgesteld.

- Websites Meldpunt Erfgoed Zeeland en BoerderijEnZeeland

In 2009 presenteert de SCEZ de websites meldpunterfgoedzeeland.nl en boerderijenzeeland.nl. Meldpunterfgoedzeeland.nl is een digitaal informatiepunt, dat een breed publiek in de gelegenheid stelt om melding te doen van bedreigd, onbekend en/of ondergewaardeerd erfgoed. Het is verbonden met de gelijknamige netwerkstructuur van elf particuliere monumentenorganisaties in Zeeland en de SCEZ. De via de website aangeleverde informatie kan ook input leveren voor de CHS van Zeeland. Boerderijenzeeland.nl biedt eigenaren van historische boerderijen praktische informatie over het onderhoud van hun waardevolle bezit. Deze informatie heeft betrekking op restauratie, subsidieregelingen, wet- en regelgeving, herbestemming, ontwikkelingsmogelijkheden en dergelijke.

- Maritiem erfgoed

De SCEZ voerde in opdracht van de provincie het pilotproject 'Maritiem erfgoed' uit. De resultaten daarvan worden



Instandhouding monumenten

in 2009 in de vorm van een rapport gepresenteerd. Dat rapport wordt de leidraad voor de werkzaamheden op het terrein van het maritieme erfgoed in de komende jaren. Samen met het Platform Maritiem Erfgoed Zeeland organiseert de SCEZ jaarlijks een themadag over een bepaald aspect van het maritieme erfgoed.

### Erfgoededucatie

Voor erfgoedorganisaties vervult de SCEZ een algemene ondersteunende rol binnen de basisinfrastructuur cultuureducatie. De SCEZ bevordert de deskundigheid van onderwijsgevend en ontwikkelt samen met cultuureducatieve partners voorbeeldprojecten, activiteiten en formats, waarmee erfgoedorganisaties en scholen verder aan de slag kunnen.

- Regionale Erfgoededucatie Platforms

De SCEZ ondersteunt vier Regionale Erfgoededucatie Platforms (REP's). Een vijfde en laatste REP, voor West-Zeeuws-Vlaanderen, wordt in 2009 opgericht. Binnen de REP's wordt afgestemd tussen erfgoedorganisaties en centra cultuureducatie over (de ontwikkeling van) aanbod voor het onderwijs. De REP's geven ook informatie over actuele ontwikkelingen en (voorbeeld)projecten.

- Cursus Interne Cultuur Coördinator

De SCEZ geeft invulling aan het onderdeel cultureel erfgoed en erfgoededucatie van de cursus Interne Cultuur Coördinator. Doel is het ontwikkelen van een leerlijn erfgoededucatie op basis van de kerndoelen 'Oriëntatie op jezelf en de wereld' en 'Kunstzinnige oriëntatie'.

- Erfgoedmobiel

In 2009 is de Erfgoedmobiel van de SCEZ voorzien van de nieuwe inrichting 'Vensters op Zeeuws Erfgoed'. Deze inrichting sluit aan op de Nederlandse Canon en de in 2008 gepresenteerde Zeeuwse Canon. Samen met de Hogeschool Zeeland, afdeling Pabo wordt gewerkt aan de verdere methodische aansluiting van de Canon op de kerndoelen in het onderwijs.

- Maatschappelijke stage

Met ingang van het schooljaar 2008/2009 is in Zeeland gestart met pilotprojecten ter voorbereiding van de verplichte maatschappelijke stage in het onderwijs in het schooljaar 2011/2012. Iedere leerling moet dan tijdens de schoolopleiding 72 uur maatschappelijke stage lopen. Hij levert dan als vrijwilliger een onbetaalde bijdrage aan de samenleving. De SCEZ heeft zich aangesloten bij het pilotproject 'Move Your Credits', in beginsel uitsluitend als stage-aanbieder. De SCEZ wil daarnaast in de komende jaren



stimuleren dat ook andere erfgoedorganisaties inspelen op de mogelijkheid om leerlingen kennis te laten maken met vrijwilligerswerk.

• **Op stap met erfgoed**

Erfgoededucatie, cultuurparticipatie en ontsluiting van het erfgoed raken elkaar in erfgoedroutes. Die zijn er in vele varianten, van gebrekkig tot professioneel. Het Vlaams Instituut voor het Onroerend Erfgoed heeft de onlinegids 'Op stap met erfgoed' uitgewerkt, die tevens als een kwalitatieve standaard voor het maken van erfgoedroutes kan worden beschouwd. De SCEZ onderzoekt in 2010 de mogelijkheden om de onlinegids ook voor Zeeland toepasbaar te maken. Hier liggen potentiële dwarsverbanden met het concept van de culturele biografie, de CHS en het webportaal geschiedeniszeeland.nl.

**Immaterieel erfgoed**

SCEZ initieert en ondersteunt (voorbeeld)projecten en activiteiten op het gebied van het immaterieel erfgoed, in het bijzonder de streektaalen. De SCEZ draagt bij aan de verdere duiding van de begrippen immaterieel erfgoed en volkscultuur en onderzoekt de mogelijkheden om immaterieel erfgoed en volkscultuur een plek te geven in het (erfgoed)beleid van overheden, met name van gemeenten.

• **De Zeeuwse Klapbank**

De tentoonstelling 'De Zeeuwse Klapbank' biedt de mogelijkheid streektaal, mondelinge geschiedenis, gewoonten en gebruiken, tradities en andere aspecten van Zeeuws immaterieel erfgoed in een eigentijdse setting aan elkaar te koppelen en (jaarlijks) te verbinden aan een actueel thema. Een actueel thema in 2010 kan bijvoorbeeld de wielersport zijn. De Giro d'Italia (mei) en de Tour de France (juli) doen dat jaar Zeeland aan. De SCEZ onderzoekt de verdere mogelijkheden.

• **Zing Zeeuws**

Tot nu toe is de manifestatie 'Zing Zeeuws' twee keer georganiseerd. Dat gebeurde in 2006 en 2008. Zeeuwse componisten en musici presenteren tijdens 'Zing Zeeuws' hun speciaal voor de manifestatie geschreven Zeeuwse liedjes en muziek. De SCEZ ondersteunde deze manifestaties en ziet graag dat deze ook in 2010 en 2012 weer zullen worden georganiseerd.

**Musea**

De SCEZ initieert en ondersteunt (voorbeeld)projecten en activiteiten van en voor musea en stimuleert regionale samenwerkingsverbanden. De SCEZ ondersteunt musea bij aanvragen voor opname in het Nederlands Museumregister en bij herijking van de registratie. Kennis wordt

actief ingezet om musea en overheden te adviseren over het museumwerk.

• **Erfgoed Inzichtelijk**

De SCEZ geeft uitvoering aan het project 'Erfgoed Inzichtelijk'. Dit project voorziet in het systematisch registreren, geautomatiseerd ontsluiten en digitaliseren van museumobjecten in de Zeeuwse musea. Het project wordt in januari 2010 in eerste fase afgesloten, hoewel dan nog niet alle museumobjecten geregistreerd zullen zijn. De SCEZ zal zich inspannen voor een doorstart van dit project, zodat de opgebouwde expertise bij projectmedewerkers en vrijwilligers ook de komende jaren nog kunnen worden ingezet. Delen van de collectie worden ook online gepresenteerd.

• **Regionale samenwerkingsverbanden**

De SCEZ ondersteunt de bestaande regionale samenwerkingsverbanden van musea in Veere, Schouwen-Duiveland en Zeeuws-Vlaanderen. De SCEZ is voorstander van de verdere ontwikkeling van deze structuren in de zin dat deze samenwerkingsverbanden ook van mensen en middelen worden voorzien om centraal bepaalde backoffice-taken voor de musea uit te voeren.

• **Nederlands Museumregister**

De SCEZ ondersteunt musea die zich aanmelden voor registratie of van herijking van hun registratie in het

Nederlands Museumregister. Met de status geregistreerd museum laat het museum zien te voldoen aan de onderling binnen de museumwereld afgesproken standaarden voor het runnen van een museum. In 2010 wordt het Museumregister herzien en zullen nieuwe kwaliteitseisen worden toegevoegd.

**5.3. Betaalde dienstverlening**

De SCEZ verricht binnen haar prestatieaanbod werkzaamheden waarvoor de Provincie Zeeland slechts gedeeltelijk of in het geheel geen budgetsubsidie verstrekt. Toch vindt de provincie het van belang dat deze werkzaamheden worden verricht. Ze dragen namelijk op een of andere manier bij aan de realisatie van de provinciale ambities. Daarnaast liggen ze in het verlengde van de kerntaken van de SCEZ.

Anderzijds verwacht de provincie dat de kosten van deze werkzaamheden gedeeltelijk of geheel worden betaald door de direct belanghebbenden. Deze werkzaamheden vallen voor de SCEZ onder de kop betaalde dienstverlening. Het betreft hoofdzakelijk de werkzaamheden die worden verricht op basis van een abonnementenstructuur. Voor de diensten aan abonnees van de monumentenwacht wordt gedeeltelijk budgetsubsidie beschikbaar gesteld en voor de diensten aan abonnees archeologie niet. De SCEZ



voert verder incidenteel opdrachten voor betaalde dienstverlening uit voor overheden en erfgoedorganisaties. Uitgangspunten voor het aannemen van opdrachten betaalde dienstverlening zijn dat deze opdrachten aansluiten bij de reguliere werkzaamheden van de SCEZ. Ook moeten de opdrachten appelleren aan de positie van de SCEZ als onafhankelijke instelling die opereert binnen het publieke domein. Verder dient er een beroep te worden gedaan op de bijzondere kennis en deskundigheid van de SCEZ. De opdrachtgever kan of wil ook geen beroep doen op de markt. En ten slotte moet de rol van de SCEZ als opdrachtnemer onomstreden zijn.

#### 5.4. Overzicht van producten en diensten

Producten en diensten van de SCEZ worden zoveel mogelijk op maat, voor een specifieke doelgroep aangeboden. Hieronder het overzicht van bestaande producten en diensten in relatie tot de belangrijkste doelgroepen. Er is gekozen voor een driedeling: geheel, gedeeltelijk en buiten het kader van de budgetsubsidie. Producten en diensten worden op verzoek ook aangeboden aan derden, waaronder de Rijksdienst voor het Cultureel Erfgoed en instellingen en organisaties buiten de provincie Zeeland.

#### Geheel in het kader van de budgetsubsidie

Provincie

Producten en diensten voor de Provincie Zeeland zijn verwoord in het (meerjarige) prestatieaanbod van de SCEZ.

- Advisering op het terrein van het cultureel erfgoed in zijn algemeenheid en van archeologie, cultuurhistorie, erfgoededucatie, monumenten, musea en streektalen in het bijzonder
  - Projectontwikkeling
  - Beheer provinciale archeologische collectie
- Gemeenten en waterschappen
- Helpdeskfunctie op het terrein van archeologie, cultuurhistorie en monumenten
  - Advisering op het terrein van het cultureel erfgoed in zijn algemeenheid en van archeologie, cultuurhistorie, erfgoededucatie, monumenten, musea en streektalen in het bijzonder
  - Informatieverschaffing via de website scez.nl en de nieuwsbrief *Zeeuws Erfgoed*
  - Informatieverschaffing via de websites meldpunterfgoedzeeland.nl en boerderijenzeeland.nl
  - Platformfunctie, met name voor archeologie, cultuurhistorie en monumenten
  - Kennisuitwisseling via netwerkbijeenkomsten
  - Deskundigheidsbevordering via cursussen en symposia
  - Meldpunt voor Bodemvondsten

#### Erfgoedorganisaties

- Advisering op het terrein van het cultureel erfgoed in zijn algemeenheid en van archeologie, cultuurhistorie, erfgoededucatie, monumenten, musea en streektalen in het bijzonder
- Informatieverschaffing via de website scez.nl en de nieuwsbrief *Zeeuws Erfgoed*
- Informatieverschaffing via de websites meldpunterfgoedzeeland.nl en boerderijenzeeland.nl
- Informatieverschaffing via het webportaal geschiedeniszeeland.nl en themawebsites als traditieszeeland.nl en bevrijdingzeeland.nl
- Loketfunctie
- Platformfunctie, met name voor maritiem erfgoed, kastelen en historische buitenplaatsen, verdedigingswerken, historische kerken
- Facilitaire en secretariael-administratieve ondersteuning van Werkgroep Industrieel Erfgoed Zeeland, Boerderijenstichting Zeeland, Provinciale Commissie Bond Heemschut, Platform Maritiem Erfgoed Zeeland
- Deskundigheidsbevordering van bestuurlijk kader via cursussen en symposia
- Beheer archeologische collectie van het Koninklijk Zeeuwsch Genootschap der Wetenschappen

#### Monumenteneigenaren

- Informatieverschaffing via de website scez.nl en de nieuwsbrief *Zeeuws Erfgoed*
- Informatieverschaffing via de websites meldpunterfgoedzeeland.nl en boerderijenzeeland.nl

#### Amateurs en vrijwilligers

- Informatieverschaffing via de website scez.nl en de nieuwsbrief *Zeeuws Erfgoed*
- Informatieverschaffing via de websites meldpunterfgoedzeeland.nl en boerderijenzeeland.nl
- Informatieverschaffing via webportaal geschiedeniszeeland.nl en themawebsites als traditieszeeland.nl en bevrijdingzeeland.nl
- Loketfunctie
- Deskundigheidsbevordering via cursussen en symposia
- Meldpunt voor Bodemvondsten

#### Burgers

- Informatieverschaffing via de website scez.nl en de nieuwsbrief *Zeeuws Erfgoed*
- Informatieverschaffing via webportaal geschiedeniszeeland.nl en themawebsites als traditieszeeland.nl en bevrijdingzeeland.nl
- Meldpunt voor Bodemvondsten

### Gedeeltelijk in het kader van de budgetsubsidie

#### Provincie

- Bouwkundige inspectie aangevuld met hersteladviezen, nulmetingen en advisering in het kader van bereikbaarheid en toegankelijkheid, gekoppeld aan abonnement

#### Gemeenten en waterschappen

- Quickscans op het terrein van het cultureel erfgoed in zijn algemeenheid en van archeologie, cultuurhistorie, erfgoededucatie, monumenten, musea en streektalen in het bijzonder
- Bouwkundige inspectie aangevuld met hersteladviezen, nulmetingen en advisering in het kader van bereikbaarheid en toegankelijkheid, gekoppeld aan abonnement

#### Monumenteneigenaren

- Bouwkundige inspectie aangevuld met hersteladviezen, nulmetingen en advisering in het kader van bereikbaarheid en toegankelijkheid, gekoppeld aan abonnement
- Helpdeskfunctie, gekoppeld aan abonnement

### Buiten het kader van de budgetsubsidie

#### Provincie

- Inventarisaties, beschrijvingen en waarderingen op het terrein van archeologie, cultuurhistorie en monumenten

#### Gemeenten en waterschappen

- Beleidsadviesing archeologie, gekoppeld aan abonnement
- Inventarisaties, beschrijvingen, waarderingen en verkenningen op het terrein van archeologie, cultuurhistorie en monumenten
- Coördinatie en procesbegeleiding opstellen gemeentelijke beleidsnota's

#### Erfgoedorganisaties

- Inventarisaties, beschrijvingen, waarderingen en verkenningen op het terrein van archeologie, cultuurhistorie en monumenten
- Quickscans voor musea

#### Monumenteneigenaren

- Bouwkundige inspectie aangevuld met hersteladviezen, nulmetingen en advisering in het kader van bereikbaarheid en toegankelijkheid, zonder abonnement
- Nulmeting, zonder abonnement

### 5.5. Meten van resultaten en tevredenheid, monitoring

De werkzaamheden van de SCEZ worden zoveel mogelijk in SMART-termen (Specifiek, Meetbaar, Acceptabel, Realistisch, Tijdgebonden) geformuleerd. In de komende jaren wordt veel zorg besteed aan het meten van de resultaten, waarbij vooral het effect van het werk voorop staat. Het geven van een beleidsadvies, de inspectie van een monument en de organisatie van een cursus staan niet op zichzelf. Interessant is te weten of een beleidsadvies heeft geleid tot uitvoering, de inspectie van een monument tot onderhoud en de organisatie van een cursus tot kwaliteitsverbetering.

Een ander aspect waar de SCEZ veel zorg aan zal besteden, is het meten van de tevredenheid. Zijn de klanten van de SCEZ tevreden over de geleverde producten en diensten en is er misschien behoefte aan andere, nieuwe producten en diensten? Om hierin meer inzicht te krijgen zullen de komende jaren op onderdelen van het werk tevredenheidsmetingen in eigen beheer worden uitgevoerd.

Voor cursussen, netwerkdagen en symposia wordt een standaard evaluatieformulier ontwikkeld. Verder zal in 2011 een gebruikersonderzoek van de (nieuwe) website scez.nl worden uitgevoerd. Hiervoor wordt een extern bureau ingeschakeld. Voor 2012 staat een integrale tevredenheidsmeting van alle klanten van de SCEZ op het programma. Ook hiervoor zal een extern bureau worden ingeschakeld.

De SCEZ treedt verder in overleg met Scoop in hoeverre de effecten van producten en diensten in het kader van de Cultuurmonitor Zeeland kunnen worden gemonitord.





## 6. Hoe gaan we het doen

### 6.1. Personeel

De medewerkers zijn het kapitaal van de SCEZ. Om dit kapitaal optimaal te laten renderen wordt de komende jaren specifiek rekening gehouden met de belangrijkste motiefactoren en wordt de organisatorische setting verbeterd. De SCEZ is een middelgrote organisatie waarin ongeveer veertig mensen in een tamelijk informele sfeer (samen) werken. Medewerkers zijn deels specialist en deels generalist. Er is een groeiende behoefte om breed op de hoogte zijn van wat er speelt binnen de organisatie en in het werk. De betrokkenheid is groot. Tegelijkertijd is er behoefte aan duidelijke afspraken over het werk en de planning daarvan en is er behoefte aan een duidelijke structuur.

De medewerkers van de SCEZ zijn voornamelijk innerlijk gemotiveerd. Een goede sfeer, afwisselend werk, voldoende uitdagingen, waardering en respect worden als belangrijk ervaren. Ook de zelfstandigheid in het werk is een belangrijke motiefactor voor de medewerkers. De SCEZ wil haar medewerkers blijven boeien en binden en mede daardoor de duurzaamheid en de continuïteit van het werk in de komende jaren waarborgen.

Persoonlijke ontwikkeling en opleiding ziet de SCEZ als een gezamenlijke verantwoordelijkheid van werknemer en leidinggevende. De jaargesprekkencyclus biedt daarvoor een goed instrument.

De SCEZ blijft alert op formele én informele momenten en gelegenheden die medewerkers verder kunnen motiveren in hun werk of de werkopbrengsten kunnen verbeteren. Ook hierin hebben de medewerkers een eigen rol en verantwoordelijkheid. Het delen van 'best practices', samenwerking en teamwork versterken het wij-gevoel en verbeteren de resultaten. Onderzocht wordt of een jaarlijkse vrije brainstormdag kan worden geïntroduceerd, bijvoorbeeld op 1 april, de oprichtingsdatum van de SCEZ. Deze dag, gefaciliteerd door de SCEZ, kan door medewerkers naar eigen inzicht worden besteed om tot verbeterpunten en ideeën te komen.

### 6.2. Organisatiestructuur

Het bevoegd gezag van de SCEZ is het stichtingsbestuur. De SCEZ heeft een eenhoofdige directie. De organisatiestructuur onderscheidt met ingang van 1 januari 2009 een kleine stafdelling Communicatie en Personeelszaken, die rechtstreeks onder de directeur valt. Verder zijn er drie sectoren met ieder een eigen sectorhoofd. De inrichting van de sectoren is bepaald door een combinatie van het

soort werk dat wordt verricht en de functie daarvan. De naamgeving van de sectoren is met ingang van 1 januari 2009 daarop aangepast.

De SCEZ wil verdere invulling geven aan het principe van integraal leiderschap. Leidinggevend zijn, binnen de daarvoor gestelde kaders, verantwoordelijk voor de uitvoering van de bij hen belegde (sector)taken en daarmee ook voor de hen toegewezen personele en financiële middelen. In de komende jaren zal deze invulling verder gestalte krijgen.

Om de werkzaamheden efficiënt te laten verlopen is er een voortdurende wisselwerking nodig tussen de sectoren onderling en tussen de sectoren en de stafafdeling. Door de staande organisatie heen worden volwaardige projectorganisaties opgezet. Ook voor projectleiders geldt in dat geval het principe van integraal leiderschap. Het aantal projecten dat op deze wijze gestalte krijgt zal in 2009 beperkt blijven tot één, intern gericht project ('Probleemloos Toegankelijk'). Met ingang van 2010 kan daar een tweede, extern gericht project bijkomen ('Culturele Biografie van Zeeland'). De SCEZ wil met deze projecten relevante ervaring opdoen. Projectleiderschap veronderstelt specifieke competenties, eerder dan vakinhoudelijke kennis.

### Bestuur

De SCEZ heeft een zakelijk en betrokken bestuur van zes leden. Gestreefd wordt naar een bestuur van vijf leden. Het bestuur-en-directie-model blijft vooralsnog gehandhaafd. In de periode 2009 tot uiterlijk 1 april 2012 zal het bestuur geheel worden vernieuwd aan de hand van daartoe opgestelde profielen. Het bestuur onderschrijft de principes van de Code of Cultural Governance. In 2009 worden de statuten daarop aangepast.

### Directie

De SCEZ heeft een eenhoofdige directie. Met ingang van 1 januari 2009 is de directeur niet langer meer tevens sectorhoofd. Hij geeft direct leiding aan de nieuw opgerichte stafafdeling en is voorzitter van het managementteam. Het managementteam bestaat uit de sectorhoofden, met als adviseur en secretaris de medewerker personeelszaken/directieassistent.

### Stafdelling Communicatie en Personeelszaken

De stafafdeling houdt zich bezig met de interne en externe communicatie en met personeelszaken. Structurele werkzaamheden betreffen onder andere de coördinatie van de nieuwsbrief *Zeeuws Erfgoed* en de website [scez.nl](http://scez.nl), het onderhouden van contacten met de media, het bewaken van de huisstijl en het verstrekken van informatie en adviezen over personeelszaken. Ook de coördinatie en



Verdronken Geschiedenis van Zeeland



Detail van De Burg

webredactie van het webportaal geschiedeniszeeland.nl zijn hier ondergebracht.

De stafafdeling telt per 1 januari 2009 drie medewerkers, waarvan één op detachingsbasis.

Speerpunten voor de komende jaren:

- Vernieuwing website scez.nl (2009-2010) en gebruikersonderzoek website scez.nl (2011)
- Ontwikkeling en realisatie van publieksjaarverslagen (met ingang van verslagjaar 2009)
- Doorlichten organieke functiebeschrijvingen (2010)
- Ontwikkeling en realisatie van een (digitale) personeels-gids (2010)

#### Sector Advisering en Ontwikkeling

De sector Advisering en Ontwikkeling houdt zich bezig met het ontwikkelingsgericht adviseren van overheden en erfgoedorganisaties op het gebied van archeologie, erfgoededucatie, cultuurhistorie, monumenten, musea en streektaalen. Structurele werkzaamheden betreffen onder andere informatieverstrekking via nieuwsbrief en website, de ondersteuning van platforms en vrijwilligersorganisaties en het uitoefenen van de helpdeskfunctie.

De sector telt per 1 januari 2009, inclusief het sectorhoofd, elf medewerkers, waarvan één op uitzendbasis.

Speerpunten voor de komende jaren:

- Projectleiding 'Probleemloos Toegankelijk' (2009-2012)
- Projectleiding 'Verdronken Geschiedenis van Zeeland' (2009-2012)
- Standaardisering van advieswerkzaamheden, procedures en werkwijze (2010)
- Projectleiding 'Culturele Biografie van Zeeland' (2010-2012)

#### Sector Bedrijfsvoering en Ondersteuning

De sector Bedrijfsvoering en Ondersteuning houdt zich bezig met de interne bedrijfsvoering (financiën, secretariaat, ICT), met kwaliteitszorg en met de facilitaire en administratief-secretariële ondersteuning van vrijwilligersorganisaties en platforms.

De sector telt per 1 januari 2009, inclusief het sectorhoofd, twaalf medewerkers, waarvan drie op detachingsbasis en twee op uitzendbasis.

Speerpunten voor de komende jaren:

- Implementatie geautomatiseerde urenverantwoording (2009)
- Standaardisering van secretariael-administratieve werkzaamheden, procedures en werkwijze (2009-2010)
- Coördinatie Arbobeleidsplan (2009-2012)
- Coördinatie van monitoring en tevredenheidsmetingen (2009-2012)
- Implementatie relatiebeheersysteem (2010)

#### Sector Instandhouding

De sector Instandhouding houdt zich bezig met het beheer en het behoud van de provinciale archeologische collectie en met het instandhouden van monumentenpanden. Structurele werkzaamheden betreffen onder andere de verwerking van aangeleverde archeologische vondsten en vondstdocumentatie, de facilitering van derden ten behoeve van archeologisch onderzoek, exposities en educatieve activiteiten, het inspecteren van monumentenpanden, het informeren over het behoud van monumentenpanden en het verstrekken van hersteladviezen.

De sector telt per 1 januari 2009, inclusief het sectorhoofd, dertien medewerkers.

Speerpunten voor de komende jaren:

- Huisvesting nieuwe locatie Het Schuivlot (2009-2010)
- Implementatie softwarepakket Inspectio (2010)
- Onderzoek productuitbreiding Monumentenwacht (2009-2010)
- Digitalisering Zeeuws Archeologisch Archief (2010)

#### 6.3. Huisvesting

In de eerste helft van 2010 wordt de nieuwe locatie Het Schuivlot in gebruik genomen. Het Schuivlot wordt het onderkomen van de monumentenwacht en het Zeeuws

Archeologisch Depot van de SCEZ. Vanaf dat moment beschikt de SCEZ over twee voor hun functie prima geschikte locaties, die bovendien op loopafstand van elkaar zijn gelegen.

De technische infrastructuur is in de nieuwe situatie centraal geregeld. Er is één netwerk dat door alle medewerkers wordt gebruikt. Beide gebouwen zijn eigendom van de Provincie Zeeland en worden door de SCEZ gehuurd. De Burg en Het Schuivlot hebben ieder een eigen uitstraling. Herkenbaarheid als SCEZ-locatie zal worden bevorderd door gebruik te maken van uniforme bebording (buiten en binnen) en zo mogelijk het gebruik van vlaggen of banieren.

#### De Burg

Gebouw De Burg aan de Groenmarkt 13 in Middelburg is de centrale locatie. Van hieruit worden de balie-, telefoon en servicetaken (centraal) geregeld. Directie, leidinggevenden en de medewerkers van de stafafdeling Communicatie en Personeelszaken en de sectoren Advisering en Ontwikkeling, en Bedrijfsvoering en Ondersteuning hebben hier hun werkplek. Op de begane grond zijn vergaderruimtes en een expositieruimte voor (kleinschalige) tentoonstellingen. Vergaderruimtes zijn ook beschikbaar voor vrijwilligersorganisaties. Het gebouw biedt verder werkplekken aan projectmedewerkers, de coördinator Restauratie Opleidingsprojecten Zeeland en de coördinator



Werkgroep Industrieel Erfgoed Zeeland.  
De Burg beschikt over een beperkt aantal parkeerplaatsen. Deze zijn in principe uitsluitend bedoeld voor bezoekers.

#### Het Schuitvlot

Gebouw Het Schuitvlot aan de Looierssingel 2 in Middelburg is de nevenlocatie. Hier is de sector Instandhouding gehuisvest. Het gebouw heeft drie functies, die ook in het ontwerp tot uiting komen: kantoorruimte, garageruimte en depotruimte.

Voor de Archeologische Werkgemeenschap Nederland, afdeling Zeeland is in het kantoorgedeelte een aparte ruimte beschikbaar. De Walcherse Archeologische Dienst kan in overleg gebruikmaken van flexplekken. Er is beperkte vergaderruimte. In de bibliotheekruimte op de begane grond wordt een semipermanente expositie ingericht over archeologie en monumentenwacht. In het gebouw worden verder geen (grootschalige) tentoonstellingen of publieksactiviteiten gehouden.

Het volledige wagenpark van de SCEZ (vijf bussen en een bestelauto) kan in de garageruimte worden gestald.

## 7. Onze middelen

### 7.1. Cultureel ondernemerschap

Middelen worden niet zomaar beschikbaar gesteld, zeker financiële middelen niet. De SCEZ is zich daarvan bewust. Anderzijds is de SCEZ zich bewust van het feit dat het werk dat zij verricht, haar kennis, deskundigheid en ideeën en de producten die zij levert een zekere waarde vertegenwoordigen, als ware het een cultureel kapitaal. Dit besef ligt ten grondslag aan het cultureel ondernemerschap zoals de SCEZ dat ziet. Cultureel ondernemerschap is het inspirerend en overtuigend uitdragen van de missie en ervoor zorgen dat overheden, organisaties en burgers zich met deze missie verbonden voelen. Het is voor de SCEZ ook het constante zoeken naar die zaken waarvoor de belangstelling of de waardering groot of groeiende is. Dat levert werkzaamheden (producten en diensten) op waarvoor klanten via (prestatie)subsidie, abonnementen of anderszins willen betalen. In die zin is het denken en handelen marktgericht. De SCEZ streeft als cultureel ondernemer naar een sluitende exploitatie en een duurzame bedrijfsvoering waarbinnen beredeneerde risico's kunnen worden genomen.

### 7.2. Subsidies en eigen inkomsten

De SCEZ ontvangt het merendeel van haar financiële middelen van de Provincie Zeeland in de vorm van een budgetsubsidie. Daarnaast en in het bijzonder voor projecten of bijzondere (extra) activiteiten en producten genereert de SCEZ eigen inkomsten. Dat kunnen incidentele subsidies van overheden en fondsen zijn, financiële bijdragen vanuit de private sector of betalingen van opdrachtgevers voor opdrachten betaalde dienstverlening. De verhoudingen zijn echter duidelijk: de SCEZ is geen marktpartij en heeft geen winstmaximalisatie ten doel. De SCEZ beweegt zich binnen het publieke domein. De eigen inkomsten zullen in de komende jaren gemiddeld ongeveer 12% van de totale kosten dekken. Het gaat dan voornamelijk om inkomsten uit de betaalde dienstverlening monumentenwacht en archeologie, op basis van een abonnementenstructuur. SCEZ-tarieven voor de betaalde dienstverlening worden in principe jaarlijks aangepast aan de hand van de CBS-index voor lonen en prijzen.



### 7.3. Begroting 2009-2012

In de periode 2009-2012 laat de begroting wisselende resultaten zien. Dat heeft alles te maken met de verkoop van een pand (in 2009) en de verwerking van afschrijvingslasten en andere structurele lasten die grotendeels verband houden met het in gebruik nemen van de nevenlocatie Het Schuivlot. De SCEZ werkt toe naar een neutraal begrotingsresultaat in 2013. Om dat te bereiken, worden verdere

efficiencymaatregelen getroffen, wordt kostenreductie toegepast en worden de inkomsten uit betaalde dienstverlening in twee fasen (met ingang van 2010 en met ingang van 2013) structureel verhoogd.

Het volgend overzicht geeft de verwachte financiële positie weer in de jaren 2009-2012. Tevens wordt een doorkijk gegeven naar 2013. Alle bedragen zijn in duizenden euro's.

### Meerjarenbegroting 2009-2012

Categorie	Begroting 2009	Begroting 2010	Begroting 2011	Begroting 2012	Prognose 2013
Bestuur en organisatie	32	35	35	36	37
Huisvesting	170	647	595	605	615
Personeel	1.855	1.948	1.964	1.953	2.018
Algemene- en bureaunkosten	127	129	131	133	135
Autokosten	21	21	22	22	22
Activiteitenkosten	35	62	62	62	38
Afschrijvingen	45	88	93	98	98
Specifieke kosten	23	23	24	24	24
Overige kosten	1	1	1	1	1
<b>Totaal kosten</b>	<b>2.309</b>	<b>2.954</b>	<b>2.927</b>	<b>2.934</b>	<b>2.988</b>
Subsidies en bijdragen	1.987	2.515	2.533	2.567	2.606
Inkomsten	313	340	345	349	378
Rentebaten	8	4	4	4	4
<b>Totaal opbrengsten</b>	<b>2.308</b>	<b>2.859</b>	<b>2.882</b>	<b>2.920</b>	<b>2.988</b>
Resultaat uit normale bedrijfsuitoefening	-1	-95	-45	-14	0
Buitengewone baten	136	0	0	0	0
<b>Exploitatieresultaat</b>	<b>135</b>	<b>-95</b>	<b>-45</b>	<b>-14</b>	<b>0</b>

### Toelichting

Zowel kosten als opbrengsten zijn jaarlijks geïndexeerd. Vanaf 2010 wordt de locatie Het Schuivlot in gebruik genomen. Dit heeft tot gevolg dat de huisvestingslasten en in meer beperkte mate de afschrijvingslasten en personeelslasten structureel stijgen. De provinciale subsidie neemt per 2010 navenant toe als gevolg van de beheers- en huisvestingslasten van deze nieuwe locatie. In de jaren 2010, 2011 en 2012 wordt een beroep gedaan

op de algemene reserve om een aantal belangrijke activiteiten en projecten te realiseren. Voorbeelden daarvan zijn het webportaal geschiedeniszeeland.nl en de culturele biografie van Zeeland. Door een hogere efficiencygraad en intensivering van de betaalde dienstverlening worden de eigen inkomsten vanaf 2010 structureel hoger ingeschat. Indicatief is ook het jaar 2013 opgenomen. Vanaf 2013 wordt een exploitatie verwacht die een neutraal resultaat vertoont.



## 8. In 2013

Met *Erfgoed boeit en erfgoed bindt* ligt er voor de jaren 2009-2012 een uitdagend kader. Het roept tegelijkertijd de vraag op: waar staat de Stichting Cultureel Erfgoed Zeeland in 2013?

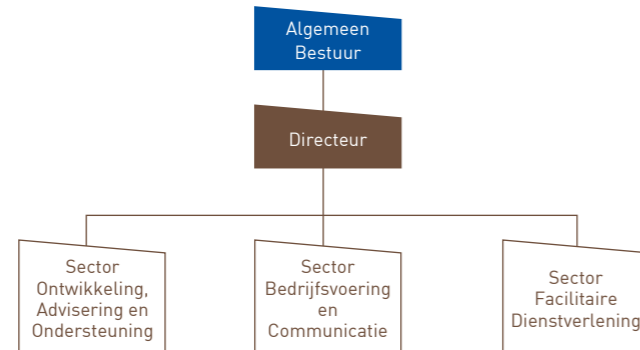
Waar wij naar streven, is dat de SCEZ in 2013 een nog professionelere organisatie is dan nu. Wij zijn dan nog verder doorgroeid in onze kwaliteiten op het gebied van behoud, publieksontsluiting en ontwikkeling van cultureel erfgoed in Zeeland. Overheden, instellingen, organisaties en burgers doen graag een beroep op de SCEZ en weten ons makkelijk te vinden. Er is waardering voor producten en activiteiten. Er wordt geïnspireerd gewerkt vanuit een integrale en maatschappelijk gedragen visie op het erf-

goed: er wordt minder sectoraal gedacht, en zoveel mogelijk wordt in samenhang gedaan. Lange termijn denken en continuïteit staan hoog in het vaandel. Erfgoed behoeft voortdurende aandacht en de SCEZ gééft die aandacht. Zij legt verbindingen, ontwikkelt en creëert draagvlak in de samenleving. De SCEZ kent het veld en onderhoudt een breed netwerk. Klanten weten in 2013 feilloos waarvoor ze bij de SCEZ terecht kunnen en de SCEZ weet feilloos hoe zij haar klanten moet bedienen. Werkprocessen en bedrijfsmatige processen zijn nog duidelijker en nog beter geregeld. De organisatie is duurzaam. De SCEZ is in 2013 niet alleen voor overheden, maar ook voor burgers, organisaties en instellingen het logische eerste aanspreekpunt als het om erfgoed gaat. De SCEZ is herkenbaar, maakt wezenlijk deel uit van de Zeeuwse samenleving en wordt gewaardeerd in haar doen en laten. Erfgoed blijft boeien en blijft binden!

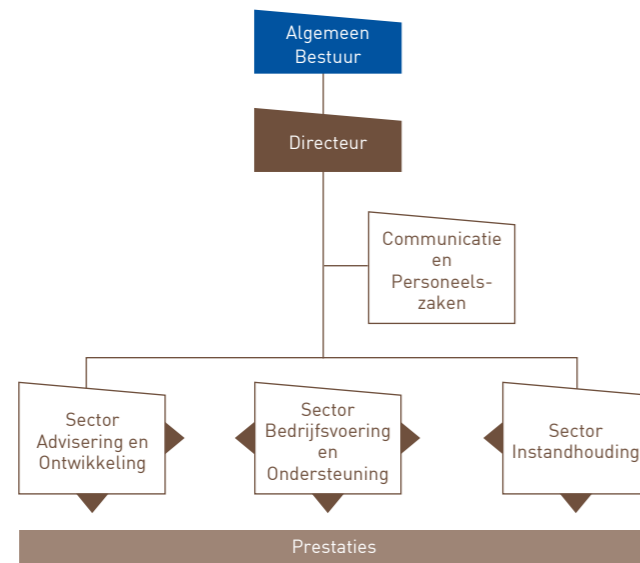
## Bijlagen

### Organogram

Per 1 januari 2005



Per 1 januari 2009



### Bestuur en medewerkers

Per 1 januari 2005

Algemeen Bestuur  
9 bestuursleden

Medewerkers  
28 medewerkers in vaste dienst  
1 uitzendkracht  
2 gedetacheerde medewerkers  
23,9 Fte's

Per 1 januari 2009

Algemeen Bestuur  
6 bestuursleden

Medewerkers  
31 medewerkers in vaste dienst  
1 uitzendkracht  
5 gedetacheerde medewerkers  
27,27 Fte's

## Erfgoedorganisaties in Zeeland

### Met provinciaal werkterrein

- Archeologische Werkgemeenschap Nederland, afdeling Zeeland\*
- Bevrijdingsmuseum Zeeland
- Boerderijenstichting Zeeland\*
- Bond Heemschut, provinciale commissie Zeeland\*
- Gilde van Vrijwillige Molenaars\*
- Kastelenstichting Holland en Zeeland
- Koninklijk Zeeuwsch Genootschap der Wetenschappen
- Meldpunt Erfgoed Zeeland
- Museumhaven Zeeland
- Nederlandse Genealogische Vereniging, afdeling Zeeland
- Numismatische Kring Zeeland
- Platform Historische Kerken Zeeland
- Platform Kastelen en Buitenplaatsen Zeeland
- Platform Maritiem Erfgoed Zeeland
- Platform Verdedigingswerken Zeeland
- Platform Zeeuwse Archeologie
- Provinciaal Molenoverleg Zeeland
- Restauratie Opleidingsprojecten Zeeland
- Stichting Behoud Hoogaars\*
- Stichting Bunkerbehoud Zeeland\*
- Stichting tot Behoud van Onderwaterschatten in Zeeland
- Stichting Genealogisch Centrum Zeeland
- Stichting Historisch Onderzoek Zeeland

- Stichting Behoud Kerkelijke Gebouwen in Zeeland
- Stichting Menno van Coehoorn
- Stichting Oude Zeeuwse Kerken
- Stichting School en Dialect
- Stichting Steunfonds voor de Zeeuwse Musea
- Stichting Het Zeeuwse Gezicht\*
- Stichting Zeeuwse Katernen
- Stichting De Zeeuwse Streekdrachten\*
- Stichting De Zeeuwse Taele
- Stichting Zuidwest 7
- Terra Maris - Museum voor natuur en landschap\*
- Vereniging Ons Boeregoed
- Vereniging Klederdrachtgroep Mooi Zeeland
- Vereniging van Zeeuwse Musea\*
- Vereniging De Zeeuwse Molen\*
- Watersnoodmuseum
- Werkgroep Industrieel Erfgoed Zeeland\*
- Woordenboek van de Vlaamse Dialecten\*
- Zeeuws Archief
- Zeeuwse Bibliotheek\*
- Zeeuws maritiem muZEEum
- Zeeuws Museum\*
- Zeeuws Tijdschrift\*
- Zêêuwse Dialect Verênigieng\*

\* Ontvangt in het kader van het provinciaal cultuurbeleid een meerjarige subsidie (*Cultuur Continu II. Cultuurnota 2009-2012*).

## Met regionaal of lokaal werkterrein

### Musea

- Bezoekerscentrum Saeftinghe, Emmadorp
- Bezoekerscentrum 't Zwin, Retranchement\*
- Blikmuseum De Blikvanger, Renesse
- Brouws Museum, Brouwershaven\*
- Brusea, Bruinisse\*
- Bunkermuseum, Zoutelande
- Fruitteeltmuseum, Kapelle\*
- Gemeentelijk Archeologisch Museum, Aardenburg\*
- Het Bolwerk - Museum voor de Staats-Spaanse Linies, IJzendijke\*
- Het Vlaemsche Erfgoed, Groede
- Historisch Museum De Bevelanden, Goes\*
- Historische Scheepswerf C.A. Meerman, Arnemuiden\*
- Industrieel Museum, Sas van Gent\*
- Luchtoorlogsmuseum Wings to Victory, Arnemuiden\*
- Marie Tak van Poortvliet Museum, Domburg\*
- Maritiem Museum Zierikzee, Zierikzee\*
- Minox Fotomuseum, Zaamslag
- Museum Arnemuiden, Arnemuiden\*
- Museum De Burghse Schoole, Burgh-Haamstede\*
- Museum De Schotse Huizen, Veere\*
- Museum Oud Westdorpe, Westdorpe\*
- Oorlogsmuseum Gdynia, Axel
- Oorlogsmuseum Switchback, Oostburg
- Oosterschelde Museum, Yerseke\*

- Oudheidkundige Verzameling Belfort Sluis, Sluis\*
- Polderhuis Westkapelle, Dijk- en Oorlogsmuseum, Westkapelle\*
- Schelpenmuseum, Zaamslag
- Schoolmuseum Schooltijd, Terneuzen\*
- Stadhuismuseum De Vierschaar, Veere\*
- Stadhuismuseum Zierikzee, Zierikzee\*
- Spoorwegmuseum Stoomtrein Goes-Borsele, Goes\*\*
- Streek- en Landbouwmuseum Goemanszorg, Dreischor\*
- Streeklandbouwmuseum West-Zeeuws-Vlaanderen, Nieuwvliet\*
- Streekmuseum Het Land van Axel, Axel\*
- Streekmuseum De Meestooft, Sint-Annaland\*
- Trekkermuseum, Nisse
- Visserijmuseum Breskens, Breskens\*
- Vlasmuseum 't Vlasschuurken, Koewacht
- Witte's Museum voor Fotografie en Radio, Axel

\* Aangesloten bij de Vereniging van Zeeuwse Musea. Bevrijdingsmuseum Zeeland, Museumhaven Zeeland, Watersnoodmuseum, Terra Maris, Zeeuws maritiem muZEEum en Zeeuws Museum zijn reeds genoemd in de categorie 'Met provinciaal werkterrein'.

\*\* Ontvangt tevens in het kader van het provinciaal cultuurbeleid een meerjarige subsidie (*Cultuur Continu II. Cultuurnota 2009-2012*).

#### Heem- en oudheidkundige organisaties

- Heemkundekring Philippuslandt
- Heemkundekring Stad en Lande van Tholen
- Heemkundige Kring De Bevelanden
- Heemkundige Kring Sas van Gent
- Heemkundige Kring Walcheren
- Heemkundige Kring West-Zeeuwsch-Vlaanderen
- Heemkundige Vereniging Terneuzen
- Historische Vereniging Arnemuiden
- Oudheidkundige Kring De Vier Ambachten
- Vereniging Stad en Lande van Schouwen-Duiveland
- Vereniging tot Behoud van de Historie van Philippine

#### Streekdrachtorganisaties

- Streekdrachtvereniging De Arke
- Stichting Cultuurbehoud Westkapelle
- Stichting Het Walcherse Costuum
- Vereniging Axelse Klederdrachtgroep

Vereniging Klederdrachtgroep Mooi Zeeland en Vereniging Ons Boeregoed zijn reeds genoemd in de categorie 'Met provinciaal werkterrein'.

#### Streektaalorganisaties

- Bijbelvertaalgroep van 't Kerkje van Ellesdiek
- Dialectgroep Tholen-Sint-Philipsland
- Stichting Johan Hendrik van Dale
- Stichting 't Kerkje van Ellesdiek\*
- Stichting Kiosk

- Vertelkring Van onze kant'n
- Werkgroep Streektaal van de Vereniging Stad en Lande van Schouwen-Duiveland

Zêeuwse Dialect Verênigieng is reeds genoemd in de categorie 'Met provinciaal werkterrein'.

\* Ontvangt in het kader van het provinciaal cultuurbeleid een meerjarige subsidie (*Cultuur Continu II. Cultuurnota 2009-2012*).

#### Diverse erfgoedorganisaties

- Stichting tot Behoud en Ondersteuning van Monumenten Goes
- Stichting Het Werkend Trekpaard\*
- Stichting Monument Middelburg\*
- Stichting Monumentenbehoud Groede
- Stichting tot Behoud van Monumenten in Biervliet
- Stichting Veere
- Stichting Vrienden van de Travalje
- Stichting Vrienden van Middelburg
- Stichting Werkgroep Amateurarcheologen West-Zeeuwsch-Vlaanderen
- Volkssterrenwacht Philippus Lansbergen\*
- Werkgroep Archeologie Hulst
- Werkgroep Archeologie Schouwen-Duiveland
- Werkgroep Lokale Geschiedenis Middelburg

\* Ontvangt in het kader van het provinciaal cultuurbeleid een meerjarige subsidie (*Cultuur Continu II. Cultuurnota 2009-2012*).

#### Organisaties met een 'erfgoedcomponent'

- Staatsbosbeheer
- Stichting Landschapsbeheer Zeeland
- Stichting Tuin van Zeeland
- Stichting Het Zeeuwse Landschap
- Vereniging Natuurmonumenten

Organisaties die door de SCEZ administratief-secretarieel worden ondersteund en/of gefaciliteerd

- Archeologische Werkgemeenschap Nederland, afdeling Zeeland\*
- Boerderijenstichting Zeeland\*
- Bond Heemschut, provinciale commissie Zeeland\*
- Meldpunt Erfgoed Zeeland
- Platform Historische Kerken Zeeland
- Platform Maritiem Erfgoed Zeeland\*
- Platform Kastelen en Buitenplaatsen Zeeland
- Platform Verdedigingswerken Zeeland
- Platform Zeeuwse Archeologie
- Regionale Erfgoededucatie Platforms
- Restauratie Opleidingsprojecten Zeeland
- Stichting De Zeeuwse Streekdrachten\*
- Stichting Historisch Onderzoek Zeeland
- Stichting Steunfonds voor de Zeeuwse Musea
- Stichting Oude Zeeuwse Kerken

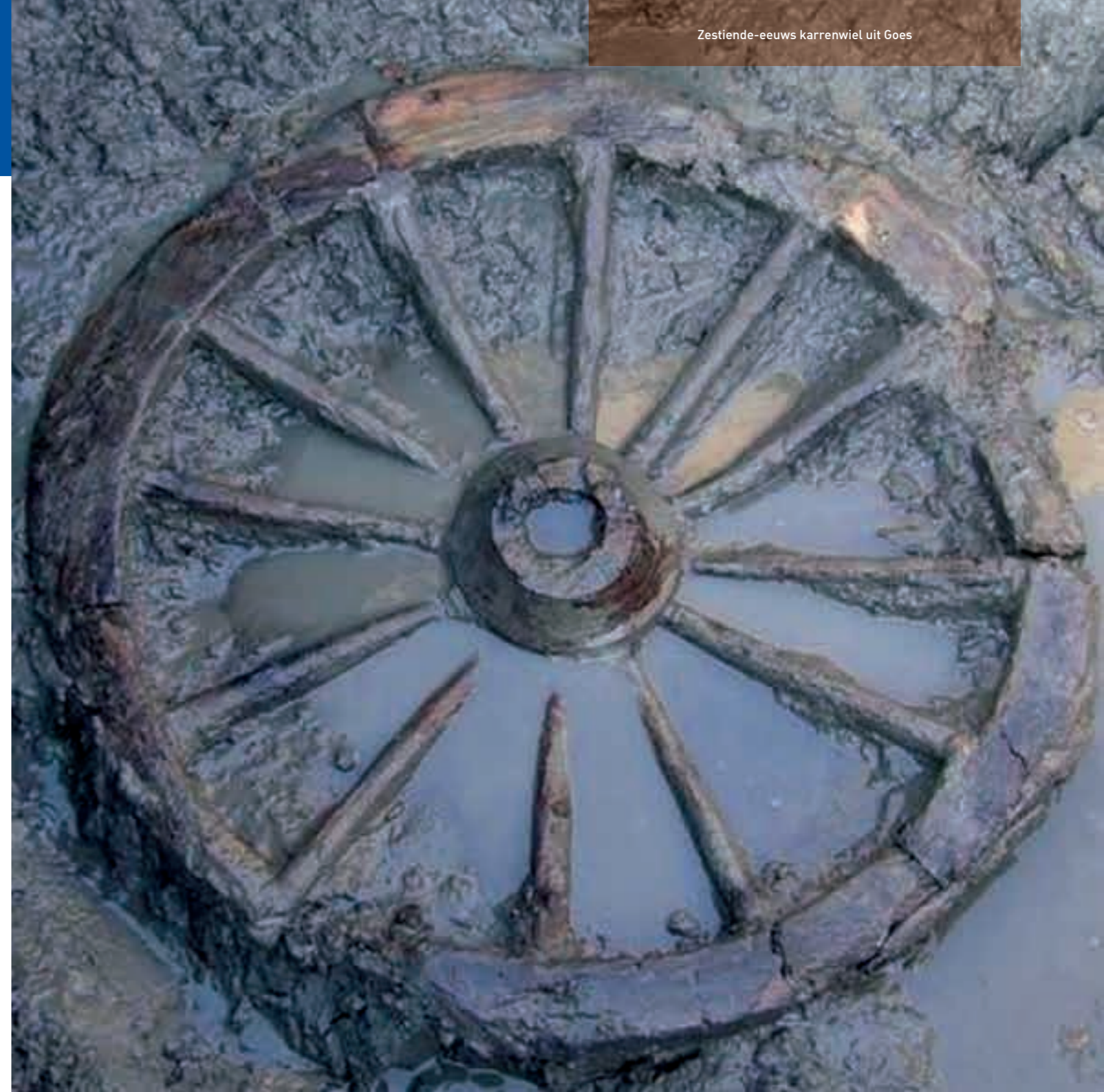
- Stichting De Zeeuwse Tael
- Vereniging van Zeeuwse Musea\*
- Werkgroep CultuurHistorie van het Koninklijk Zeeuwsch Genootschap der Wetenschappen (blad *Nehalennia*)\*
- Werkgroep Industrieel Erfgoed Zeeland\*
- Zeeuws Tijdschrift\*
- Zêeuwse Dialect Verênigieng\*

\* Ontvangt in het kader van het provinciaal cultuurbeleid een meerjarige subsidie (*Cultuur Continu II. Cultuurnota 2009-2012*).

## Documentatie

*Beleidsbrief Modernisering Monumentenzorg*, Ministerie OCW 2009  
*Culturele Atlas Zeeland 2008*, Scoop 2009  
*Cultuurminnaars en cultuurmijders*, Sociaal en Cultureel Planbureau 2005  
*Cultuureducatie in Zeeland 2009-2012*, Provincie Zeeland 2008  
*Cultuur Continu. Cultuurnota 2005-2008 van de Provincie Zeeland*, Provincie Zeeland 2004  
*Cultuur Continu II. Cultuurnota 2009-2012 van de Provincie Zeeland*, Provincie Zeeland 2008  
*De zichtbaarheid van cultureel erfgoed in Zeeland*, Scoop 2007  
*Duurzaam (ver)binden. Onderzoeks- en adviesproject over het gemotiveerd verbonden houden van de medewerkers van de Stichting Cultureel Erfgoed Zeeland aan de organisatie*, M. Nagtegaal, Vlissingen 2009  
*Evaluatie Stichting Cultureel Erfgoed Zeeland*, Bureau Berenschot 2005  
*Erfgoedbalans 2009*, Rijksdienst voor het cultureel erfgoed 2009  
*Het bereik van het verleden. Ontwikkelingen in de belangstelling voor cultureel erfgoed*, Sociaal en Cultureel Planbureau 2007  
*Innoveren en participeren!*, Raad voor Cultuur 2007  
*Klik naar het verleden. Een onderzoek naar gebruikers van digitaal erfgoed: hun profielen en zoekstrategieën*, Sociaal en Cultureel Planbureau 2006  
*Prestatieaanbod Stichting Cultureel Erfgoed Zeeland 2006. Inclusief realisatie*, SCEZ 2007  
*Prestatieaanbod Stichting Cultureel Erfgoed Zeeland 2007. Inclusief realisatie*, SCEZ 2008  
*Prestatieaanbod Stichting Cultureel Erfgoed Zeeland 2008. Inclusief realisatie*, SCEZ 2009  
*Tijd voor cultuur. Onderzoek naar cultuurdeelname in Zeeland 2008*, Scoop 2009  
*Uitwerkingsnota Archeologie 2006-2012*, Provincie Zeeland 2006  
*Uitwerkingsnota Musea, 2007-2012*, Provincie Zeeland 2006  
*Uitwerkingsnota Cultuurhistorie en Monumenten 2007-2012*, Provincie Zeeland 2007  
*Uitwerkingsnota Immaterieel Erfgoed en Archieven 2007-2012*, Provincie Zeeland 2007  
*Zicht op erfgoed! Beleidsvisie Stichting Cultureel Erfgoed Zeeland 2005-2008*, SCEZ 2005

[www.erfgoednederland.nl](http://www.erfgoednederland.nl)  
[www.geschiedeniszeeland.nl](http://www.geschiedeniszeeland.nl)  
[www.cultuurparticipatie.nl](http://www.cultuurparticipatie.nl)  
[www.cultureelerfgoed.nl](http://www.cultureelerfgoed.nl)  
[www.raadvoorcultuur.nl](http://www.raadvoorcultuur.nl)  
[www.scez.nl](http://www.scez.nl)  
[www.opstapmeterfgoed.be](http://www.opstapmeterfgoed.be)  
[www.verhalenvanlimburg.nl](http://www.verhalenvanlimburg.nl)





ERFGOED BOEIT  
EN ERFGOED BINDT

Beleids- en werkkader 2009-2012 | Stichting Cultureel Erfgoed Zeeland